



Gestion Pin sous Ubuntu 10.04 LTS 32bit et 64bit

V 1.0

24/03/2012
Français

Mention légale

Ce document ne peut être reproduit en totalité ou en partie sans le consentement écrit préalable et explicite de LuxTrust SA. Des droits d'auteur de tiers peuvent exister pour les parties de cette documentation. LuxTrust SA décline toute responsabilité pour les dommages directs, indirects, spéciaux, indirects ou consécutifs à des dommages matériels ou autres en quelque sorte liée à ou découlant de l'exécution de tous les conseils donnés dans le présent document. Ce document est fourni "tel quel" et rien n'est prévu en termes d'adéquation à un usage particulier ou de l'applicabilité. En faisant usage de ce document, l'utilisateur accepte de l'utiliser à ses propres risques et comprend que ce document ne peut être fourni sans ces limitations.

I.1 Avant de commencer : prérequis

Lancez la commande suivante à partir de votre Terminal : `/usr/bin/CCChangePinTool` qui se trouve dans les applications :

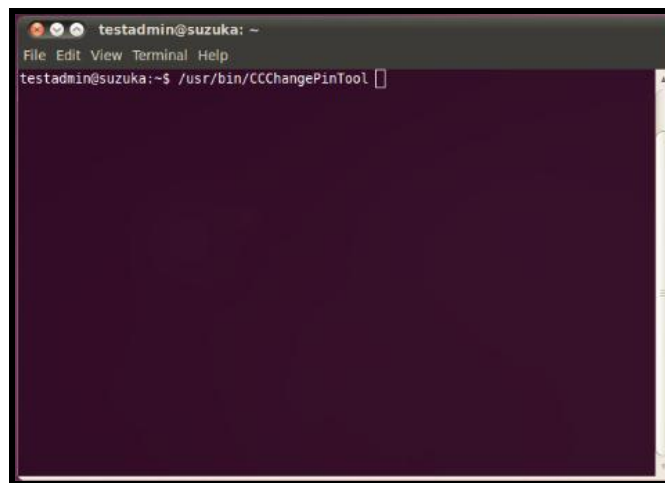


Figure 1

I.2 Change Pin

Les clients qui veulent débloquent le code Pin, veuillez avancer jusqu'à la Figure 7, débloquent le code Pin.

La fenêtre du menu à change le Code Pin s'ouvre:

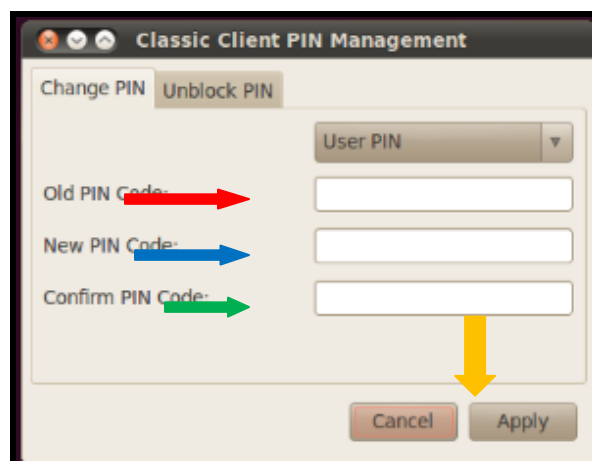


Figure 2

Veuillez saisir le code Pin initial lorsque vous êtes en train de faire une première activation, sinon saisissez votre code pin actuel si vous voulez changer le code pin en cours de route. (voir flèche rouge dans figure 2).

Saisissez votre nouveau code pin dans la case “New Pin Code”, (voir flèche bleu dans figure 2), veuillez confirmer votre nouveau code Pin. (voir flèche verte dans figure 2).

Validez votre modification en cliquant sur “Apply” (flèche orange dans figure 2).

ATTENTION:

Le nouveau code Pin doit contenir **uniquement** des caractères numériques, au minimum 6 caractères numériques et au maximum 8 caractères numériques.

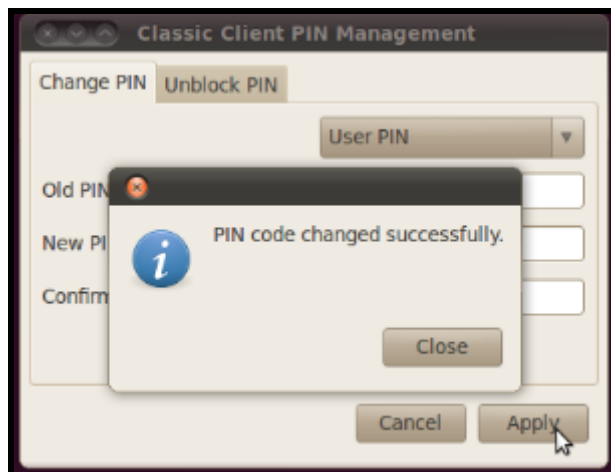


Figure 3

Voici l'écran final lorsque vous avez changé avec succès le code pin.

I.3 Messages d'erreur avant blocage

Lorsque que vous vous êtes trompez dans la saisie de votre code Pin, le Gemalto vous affiche les messages suivants :

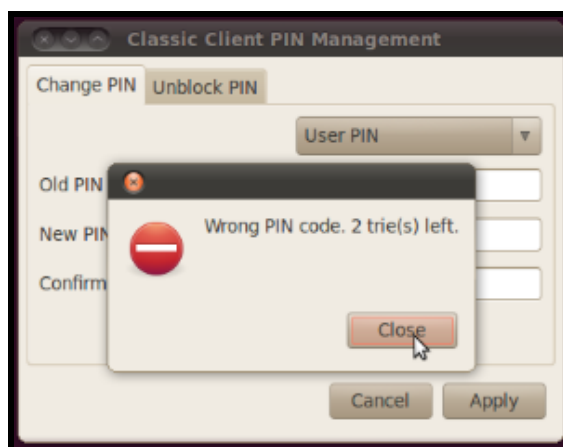


Figure 4

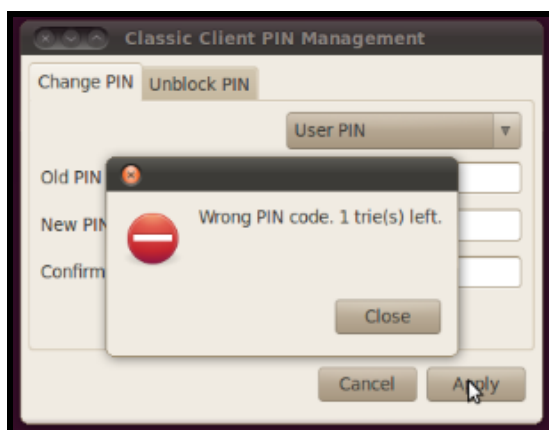


Figure 5

En tout vous avez 3 tentatives pour vous tromper dans le code Pin avant de bloquer votre produit. (Voir figure 6)

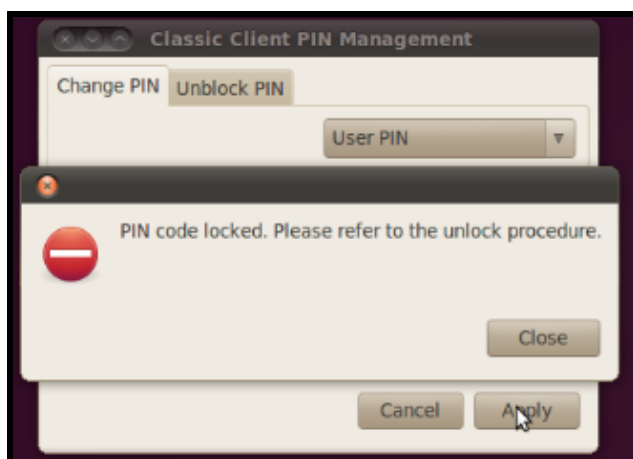


Figure 6

I.4 Débloquer le code Pin

Pour débloquer la Smartcard/ Signing Stick, veuillez lancer, le Change PinTool `:/usr/bin/CCChangePinTool` dans votre écran de commande. (Figure 7)

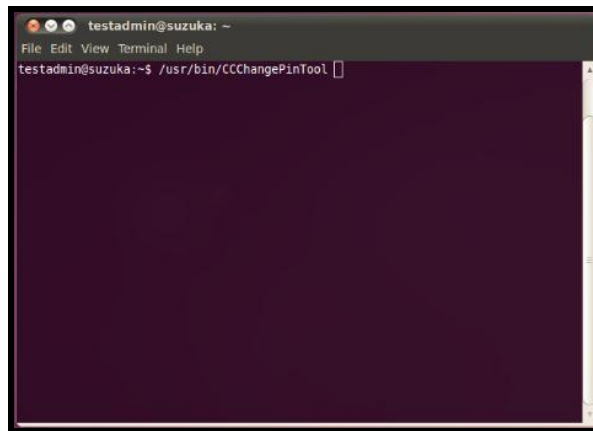


Figure 7

Lorsque la fenêtre est démarrée, veuillez choisir “Unblock Pin”, (voir flèche rouge dans figure 8).

Veuillez saisir le code Puk de votre LuxTrust Codes (Admin Pin), dans le champ: Admin Pin Code,(voir flèche rouge, dans figure 8).

Puis saisissez un nouveau code Pin, (voir flèche bleu, dans figure 8) et veuillez le répéter dans le champ, “confirm User Pin”, voir flèche verte dans figure 8).

Validez votre action en cliquant sur le bouton “Apply” (voir flèche orange dans figure 8).

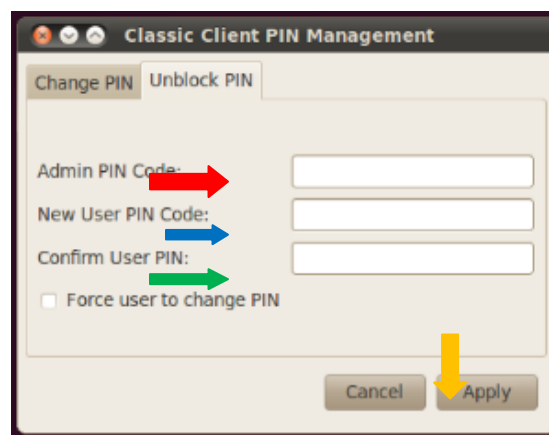


Figure 8

ATTENTION:

Le nouveau code Pin doit contenir **uniquement** des caractères numériques, au minimum 6 caractères numériques et au maximum 8 caractères numériques.

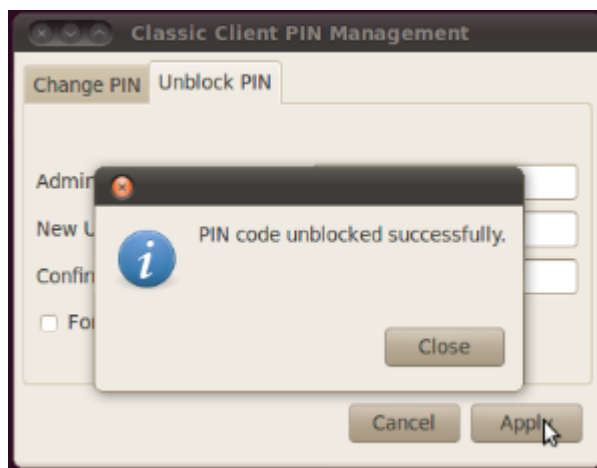


Figure 9

Voici l'écran lorsque vous avez débloqué avec succès le code PIN avec le code PUK.