



Procédure de changement du PIN sous un système d'exploitation Mac OS X

V 1.0

10/02/2010
français

Disclaimer

This document may not be reproduced as a whole or parts of it without the prior written and explicit consent of LuxTrust S.A.. Third party copyrights may exist for parts of this documentation. LuxTrust S.A. declines all responsibility for direct, indirect, special, incidental or consequential damages to hardware or other damages somehow related to or resulting from the execution of any advice given in this document. This document is provided “as is” and no provision is made in terms of fitness for a particular purpose or applicability. By making use of this document the user accepts using it to its own risk and understands that this document could not be provided without such limitations.

<u>Table de matières</u>

I	Avant de commencer : pré-requis.....	3
I.1	Champ de couverture de ce guide	3
I.2	Éléments nécessaires avant d’exécuter la procédure d’activation.....	3
I.3	Vocabulaire.....	4
II	Changer le PIN	5

I Avant de commencer : pré-requis

I.1 Champ de couverture de ce guide

Le présent document couvre les étapes nécessaires au changement du code PIN.

Le présent document est applicable pour les **systèmes d'exploitation** suivants :

- Mac OSX 10.5
- Mac OSX 10.6

D'autres guides pour d'autres produits respectivement pour le système d'exploitation Microsoft Windows sont disponibles sous le lien <http://support.luxtrust.lu> rubrique « Guides ».

I.2 Eléments nécessaires avant d'exécuter la procédure d'activation

La présente procédure peut seulement être exécutée si vous avez auparavant :

- Valablement commandé un produit Signing Stick ou Smartcard (voir aussi <http://orders.luxtrust.lu>).
- Reçu par courrier la puce pour Signing Stick LuxTrust ou la Smartcard
- Reçu par courrier votre Signing Stick LuxTrust ou avoir acquis un lecteur Smartcard (voir aussi <http://readers.luxtrust.lu>) qui est branché à l'ordinateur.
- Reçu par courrier la lettre « LuxTrust PIN-Mailer » qui contient le « PIN » (numéro personnel d'identification), « PUK » (clé de déblocage) et « Challenge ». Cette lettre vous parvient en général 2 à 3 jours après la réception de votre puce Signing Stick LuxTrust.
- Installé le middleware correspondant à votre système d'exploitation MAC OSX. (voir aussi <http://drivers.luxtrust.lu>).

I.3 Vocabulaire

MiddleWare	logiciel permettant la communication entre la puce et l'application
Navigateur Internet	logiciel permettant de naviguer sur internet
PIN	(personal identification number) numéro personnel d'identification
PIN-Mailer	courrier par lequel le PIN est communiqué au client
puce	circuit intégré (anglais : chip) contenant les certificats
PUK	(personal unblocking key) clé de déblocage personnelle
Smartcard	dénomination commerciale pour le produit LuxTrust ainsi désigné
Signing Stick	dénomination commerciale pour le produit LuxTrust ainsi désigné

II Changer le PIN

Insérez le Signing Stick dans un port USB libre ou insérez la Smartcard dans le lecteur de carte.

Lancer le Middleware « Classic Client PIN Management » à partir du répertoire « Gemalto » à l'intérieur du répertoire « Applications » (Applications) (voir figure II.1.a).

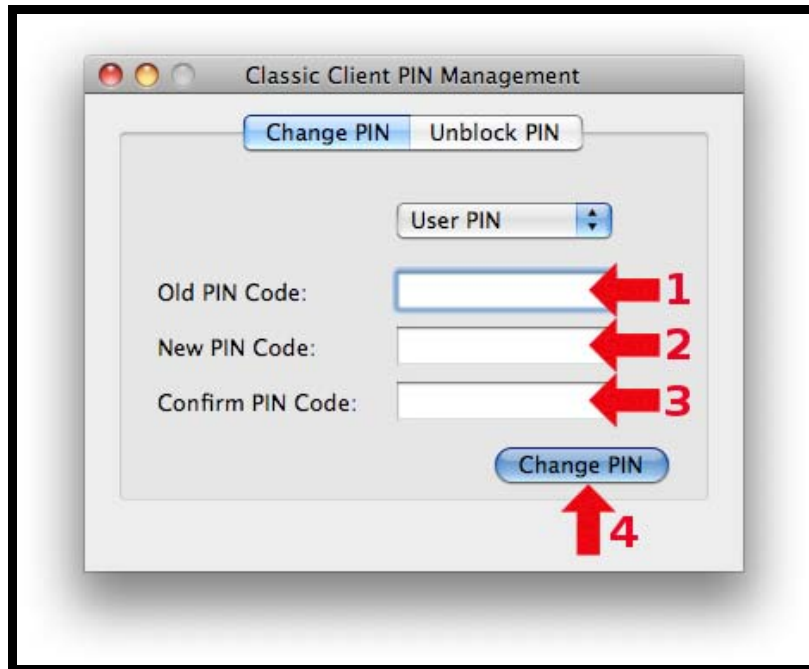


Figure II.1.a

Si vous ne trouvez pas le Middleware « Classic Client PIN Management » dans l'endroit indiqué, veuillez utiliser « Spotlight » en cliquant sur le symbole « Loupe » en haut à droite de l'écran et tapez « classic ». Un des premiers résultats affichés est le Middleware « Classic Client PIN Management ». Cliquez dessus pour retrouver la fenêtre montrée par la figure II.1.a.

Entrez le PIN actuel dans la case libellée « Old PIN Code » (Ancien code PIN) (voir première flèche rouge sur la figure II.1.a).

Entrez un nouveau PIN dans la case intitulée « New PIN Code » (Nouveau code PIN) (voir deuxième flèche rouge sur la figure II.1.a). Le nouveau PIN est choisi par vous-même en respectant les consignes telles que renseignées ci-dessous :

- doit avoir au moins six chiffres ;
- doit avoir moins de huit ou exactement huit chiffres ;
- doit contenir des uniquement des chiffres;
- ne doit pas réutiliser le dernier code PIN ;
- ne doit pas être dans la liste des PINs faibles.

La liste des PINs faibles contient des PINs facilement devinables (p.ex. 000000, 111111, ...). Ces PINs sont automatiquement refusés par l'application.

Quelques conseils pour le choix d'un bon PIN :

- il est préférable de choisir plutôt un PIN avec 8 chiffres que d'en choisir un avec 6 ou 7 chiffres;
- évitez une suite de chiffres facilement devinables comme, par exemple, la date de naissance, le numéro de téléphone, ...
- évitez des suites logiques comme par exemple 123456, 12131415, 102030, ...
- évitez de répéter le même chiffre plusieurs fois comme par exemple 222888, 55555555, ...
- évitez l'usage de canevas répétitifs ou symétriques comme par exemple 01010101, 45674567, 8091908, ...
- évitez l'usage de suites de chiffres très connues comme par exemple 112112, 925925, ...

Quelques conseils de sécurité :

- ne jamais noter le PIN sur la Smartcard. Celui qui trouve la Smartcard pourra tout de suite l'utiliser.
- ne jamais conserver le PIN ensemble avec la Smartcard. Une personne qui trouve la Smartcard, trouve également le PIN pour l'utiliser.
- ne jamais noter le PIN quelque part. Une personne étrangère pourra trouver cette note et l'utiliser avec la Smartcard.
- ne jamais communiquer le PIN à une autre personne. La Smartcard est nominative et ne peut pas être transmise à une autre personne.

Mémorisez le nouveau PIN !!!

Dans le futur, c'est le nouveau PIN que vous avez choisi vous-même qu'il faudra utiliser pour vous connecter à une application (par exemple : web banking, ccp connect, S-net, dexiplus, guichet.lu, ...).

Entrez le nouveau PIN encore une fois dans la case libellée « Confirm new PIN » (Confirmer le nouveau PIN) (voir troisième flèche rouge sur la figure II.1.a).

Cliquez sur le bouton « Change PIN » (Changer PIN) (voir quatrième flèche rouge sur la figure II.1.a) pour valider le changement du code PIN.

Le message représenté par la figure II.1.b confirme que le PIN a bien été changé. Cliquez sur le bouton « OK » (voir flèche rouge sur la figure II.1.b) pour terminer le processus de changement de PIN.

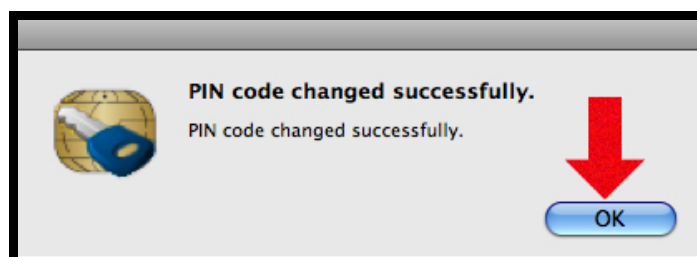


Figure II.1.b