



Guide d'Installation du Middleware LuxTrust sous Windows 32bit et 64bit

v0.3

28/11/2016

Français

Mention légale :

Ce document ne doit pas être reproduit, ni dans son entièreté, ni en partie, sans l'accord préalable écrit et explicite de LuxTrust S.A. Des droits d'auteur de parties tierces peuvent exister pour des éléments de cette documentation. LuxTrust S.A. décline toute responsabilité pour dommages directs, indirects, spéciaux, occasionnels ou résultants à du matériel informatique, à des logiciels, à des données (corruption ou perte) ou pour d'autres dommages liés ou étant la conséquence de l'exécution de quelque conseil donné dans ce document. Ce document est mis à disposition « tel quel » et aucune garantie n'est donnée en termes d'adaptation à une finalité particulière ou d'applicabilité. En faisant usage de ce document, l'utilisateur accepte de l'utiliser sous sa seule responsabilité et reconnaît que ce document ne pouvait pas être mis à disposition sans de telles restrictions.

I.1 Conditions

Pour utiliser le Middleware LuxTrust vous devez avoir le système suivant :

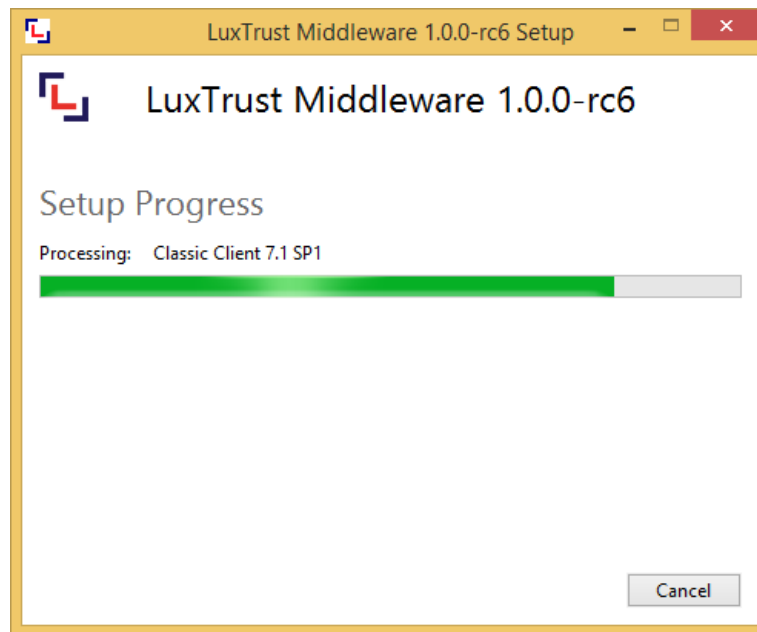
- Windows 32bit or 64bit
- https://www.luxtrust.lu/en/product_page/61/#confs

I.2 Installation du Middleware LuxTrust

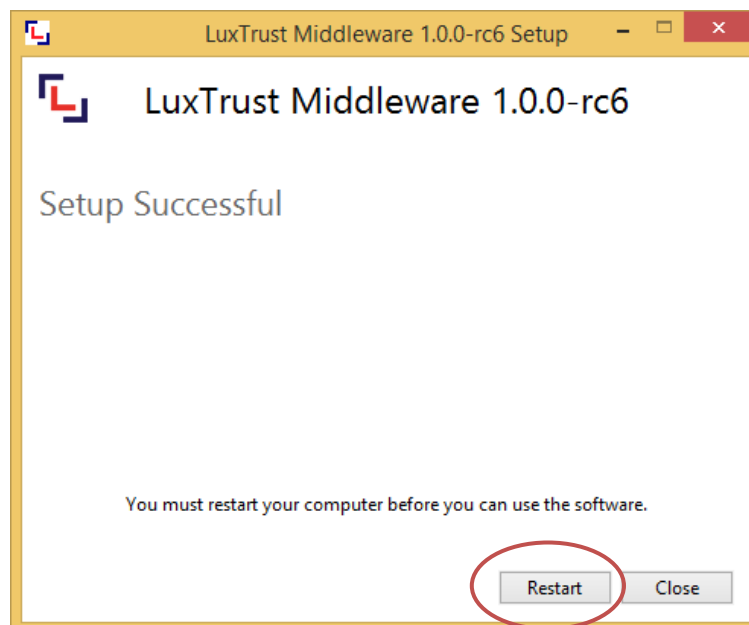
- Téléchargez le Middleware LuxTrust via **drivers.luxtrust.lu**.
- Installez le package suivant la version de votre système d'exploitation. Le Middleware LuxTrust est disponible en 2 Packages: **x86** and **x64**
- Cochez la case : "I agree to the licence terms and conditions" et cliquez sur "Install":



Installation LuxTrust Middleware – Windows




Redémarrez votre PC en cliquant sur “Restart” pour finaliser l’installation.



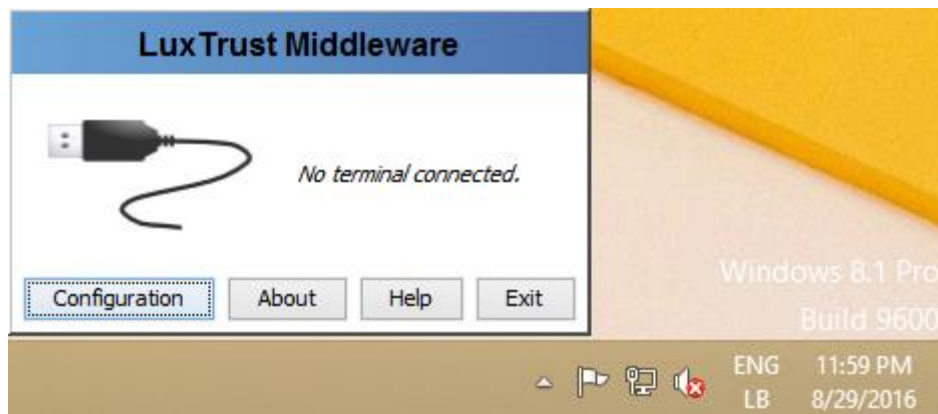
L’installation a été réalisée avec succès (The installation has successfully been completed).


I.3 Détection d'une Smartcard / Signing stick

- Cliquez sur le symbole  dans la barre de tâches Windows pour démarrer le Middleware LuxTrust



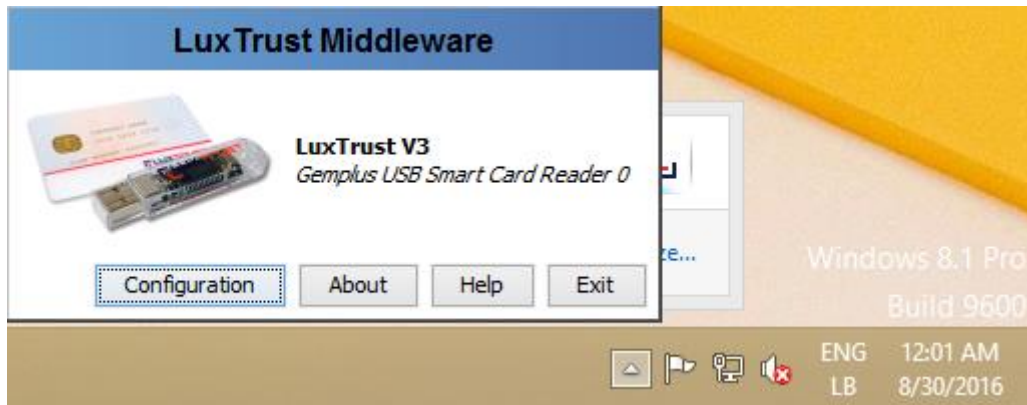
- Aucun dispositif LuxTrust Smartcard ou Signing Stick n'est connecté au PC ("No terminal connected.").



- Insérez votre Smartcard LuxTrust dans le lecteur de carte ou votre Signing Stick dans le port USB de votre PC.
- Cliquez sur le symbole  dans la barre des tâches pour démarrer le Middleware LuxTrust.

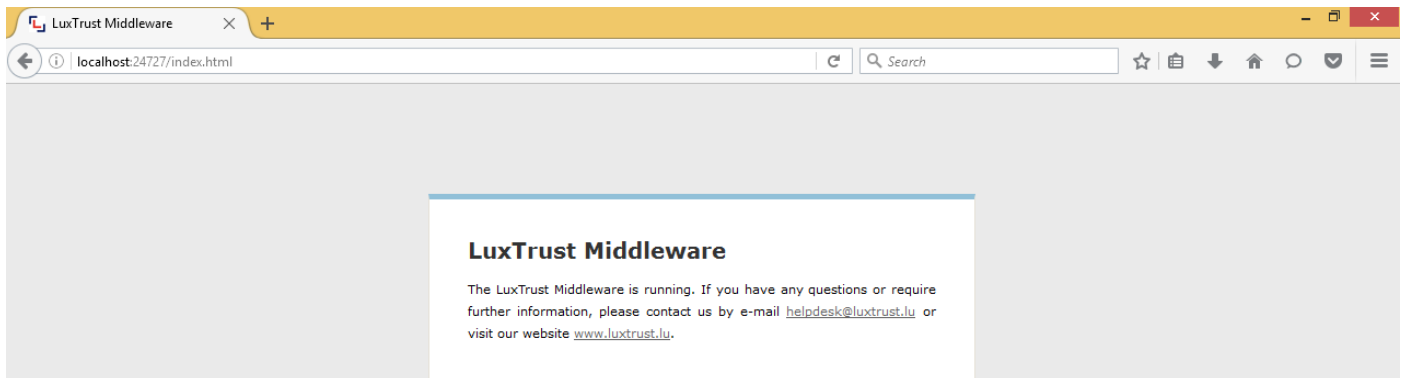


Installation LuxTrust Middleware – Windows



- Vérifiez que le Middleware LuxTrust soit activé en entrant l'adresse suivante sur votre navigateur internet :

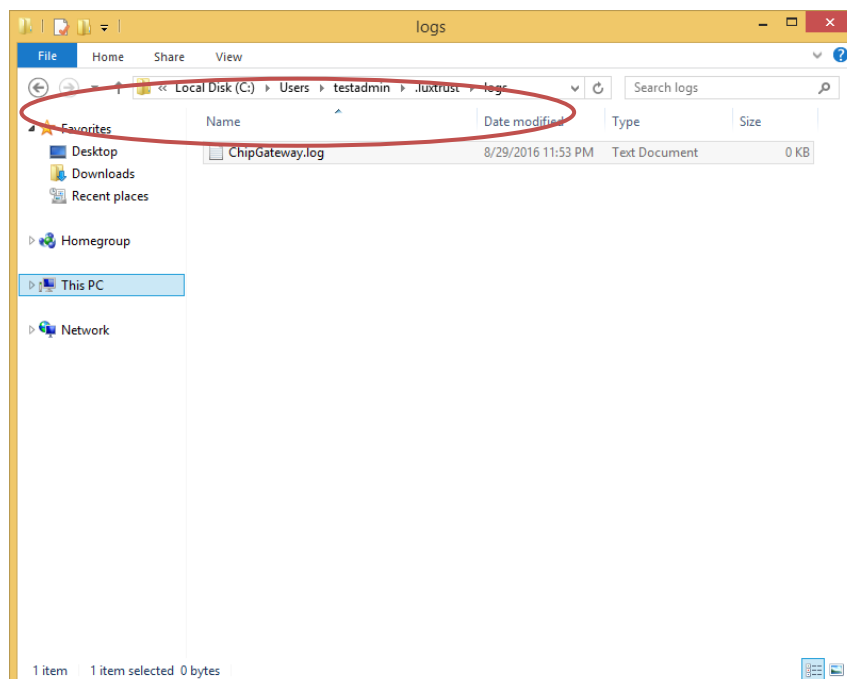
<http://localhost:24727/index.html>



I.4 Rapport d'erreurs/Debug

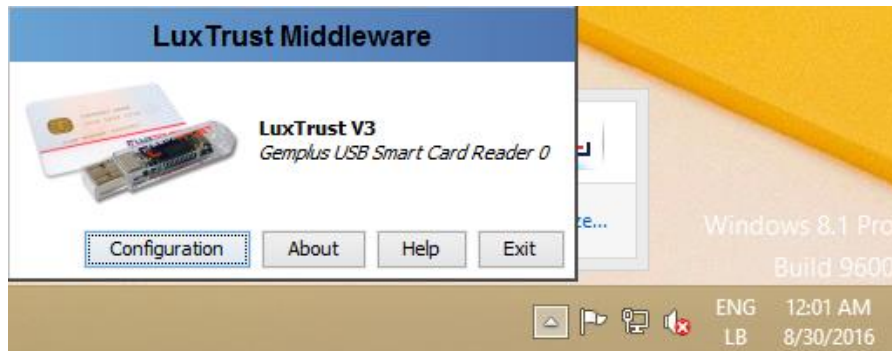
Si vous avez des erreurs veuillez nous envoyer le rapport du "ChipGateway.log" à notre adresse email : helpdesk@luxtrust.lu.

- ➔ L'accès au rapport dépend de votre session / login (testadmin). Veuillez l'adapter en conséquence!

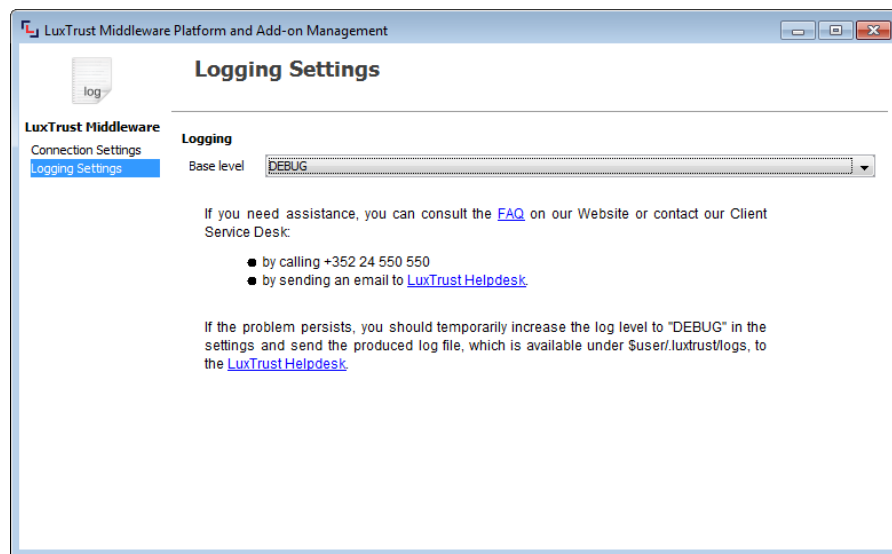


I.5 Configuration du rapport de debug (Debugging report)

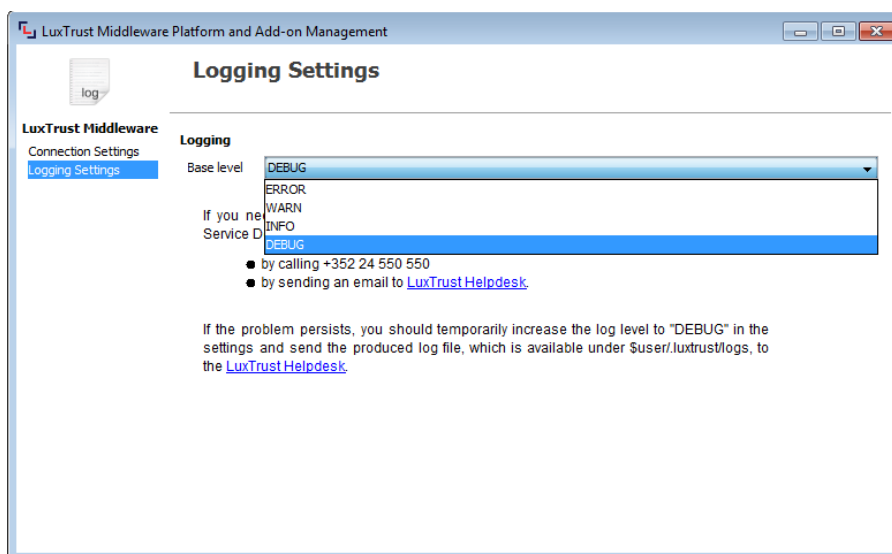
Faites 1 click gauche sur la flèche dans la barre des tâches puis click gauche sur “Configuration” dans le Middleware LuxTrust.



Sélectionnez “Logging Settings” en cliquant dessus

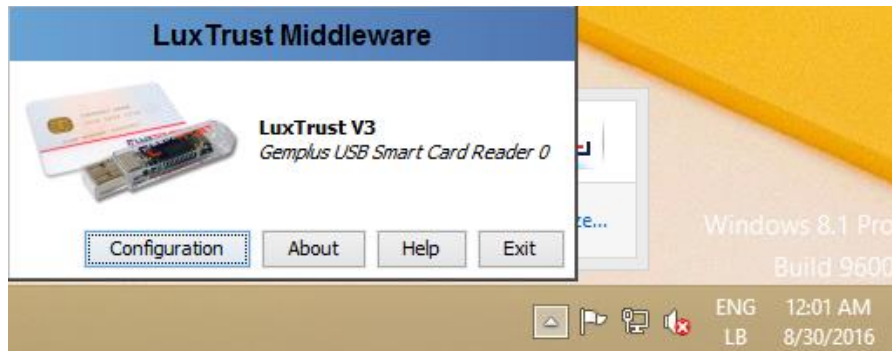


Dans le “ Logging Settings “ vous pouvez sélectionner le niveau d’information que vous souhaitez recevoir dans le rapport, cliquez à droite sur la flèche noire “ Debug “ et recommencer la procédure pour générer un nouveau rapport.

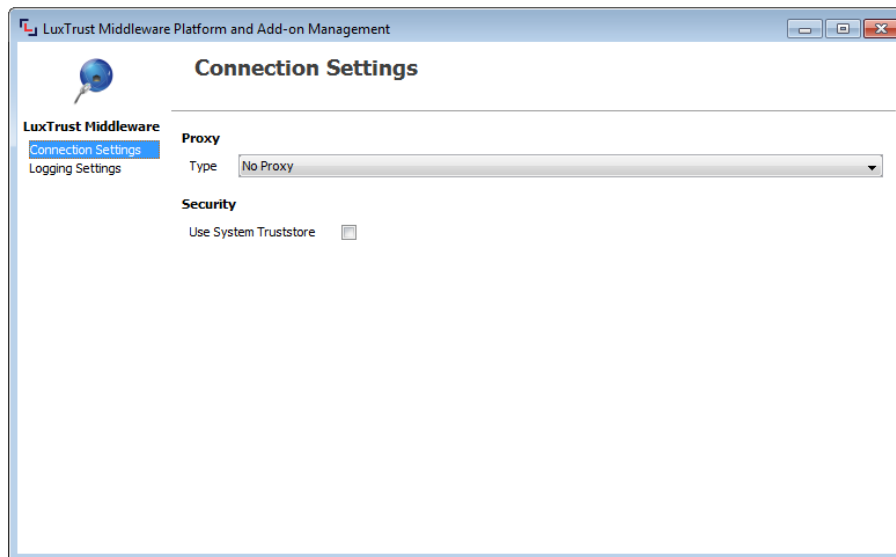


I.6 Configuration du Proxy

Faites 1 click gauche sur la flèche dans la barre des tâches puis click gauche sur “ Configuration “ dans le Middleware LuxTrust.



Veillez ensuite sélectionner le menu « Connection Settings » afin de pouvoir configurer le Proxy.



En cliquant sur la flèche noire à droite vous aurez un aperçu des différentes possibilités de configurer le Proxy conformément à votre configuration interne. Si vous avez besoin d'aide, veuillez contacter votre propre département IT.

