



# Guide d'Installation pour le Middleware sous Mac OSX > 10.10.5

v0.3

28/11/2016

**French**

## Mention légale :

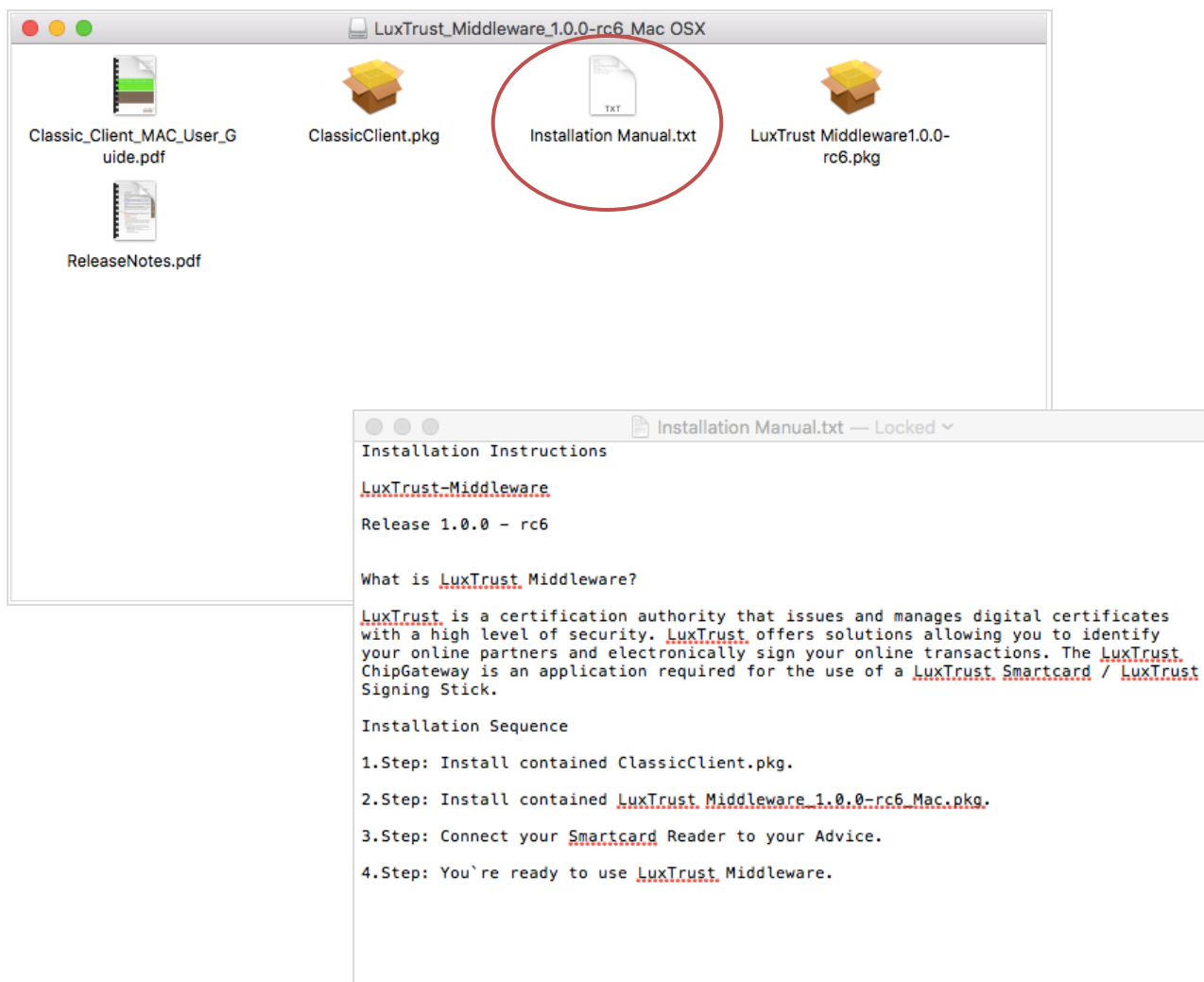
Ce document ne doit pas être reproduit, ni dans son entièreté, ni en partie, sans l'accord préalable écrit et explicite de LuxTrust S.A. Des droits d'auteur de parties tierces peuvent exister pour des éléments de cette documentation. LuxTrust S.A. décline toute responsabilité pour dommages directs, indirects, spéciaux, occasionnels ou résultants à du matériel informatique, à des logiciels, à des données (corruption ou perte) ou pour d'autres dommages liés ou étant la conséquence de l'exécution de quelque conseil donné dans ce document. Ce document est mis à disposition « tel quel » et aucune garantie n'est donnée en termes d'adaptation à une finalité particulière ou d'applicabilité. En faisant usage de ce document, l'utilisateur accepte de l'utiliser sous sa seule responsabilité et reconnaît que ce document ne pouvait pas être mis à disposition sans de telles restrictions.

Pour pouvoir utiliser le Middleware LuxTrust. Vous devez, avoir le système suivant :

- Mac OS 10.10.5 ou supérieur
- [https://www.luxtrust.lu/en/product\\_page/61/#confs](https://www.luxtrust.lu/en/product_page/61/#confs)

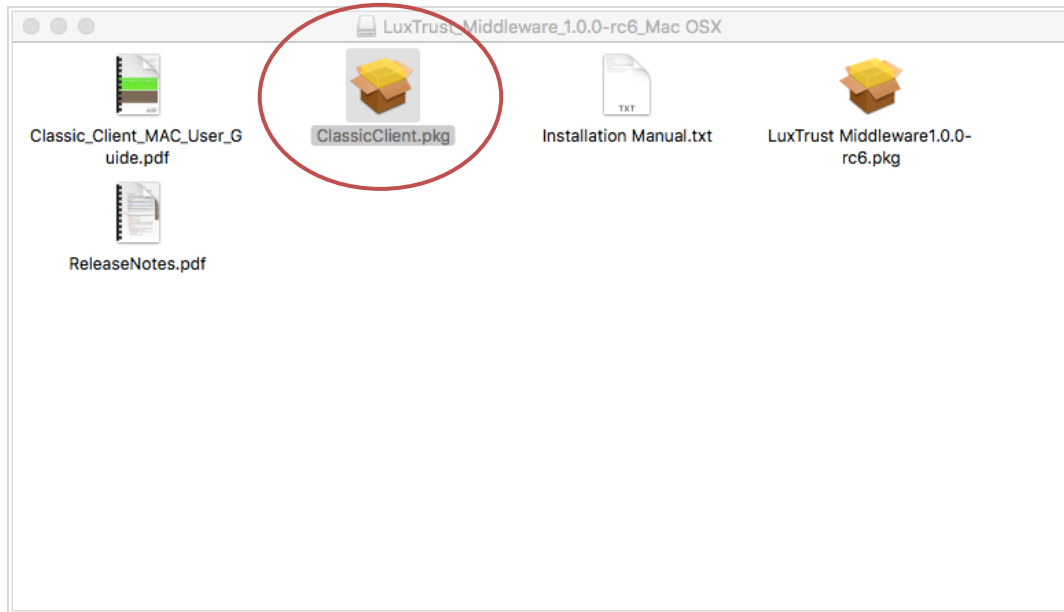
### I.1 Installation du Middleware LuxTrust

- Téléchargez le Middleware LuxTrust via : **drivers.luxtrust.lu**
- Dé-zippez le contenu du package ou laissez-le tel quel.
- Veuillez consulter le manuel d'installation sous "Installation Manual.txt" si besoin

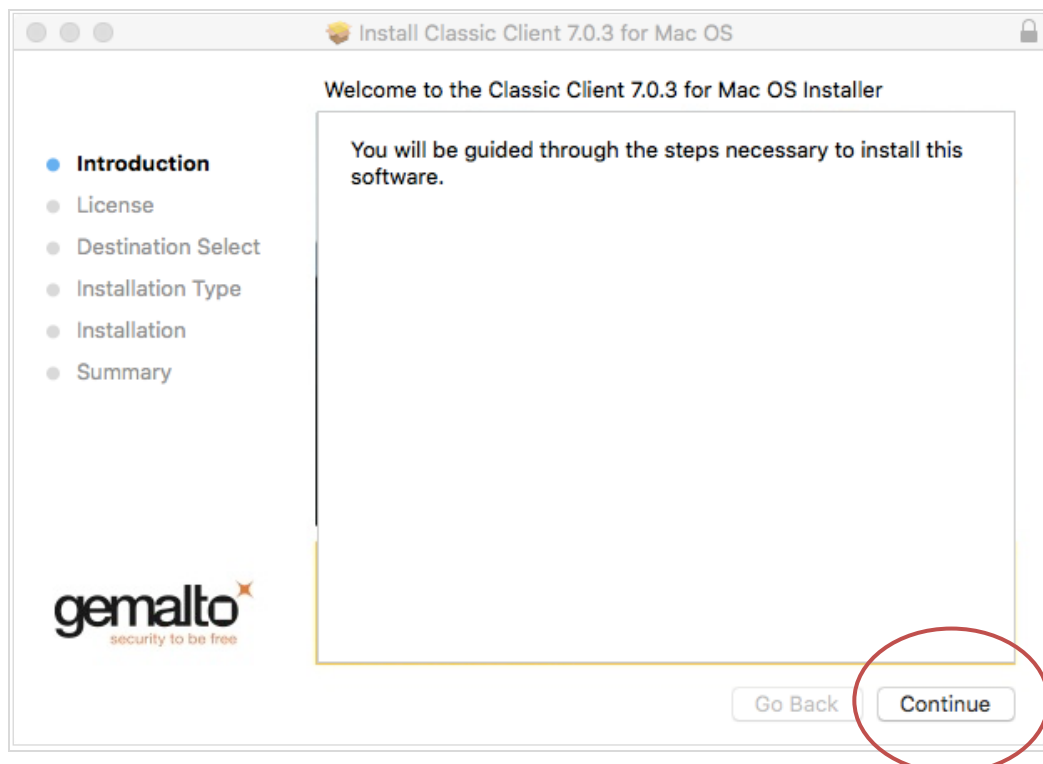


## I.2 Installation du ClassicClient.pkg

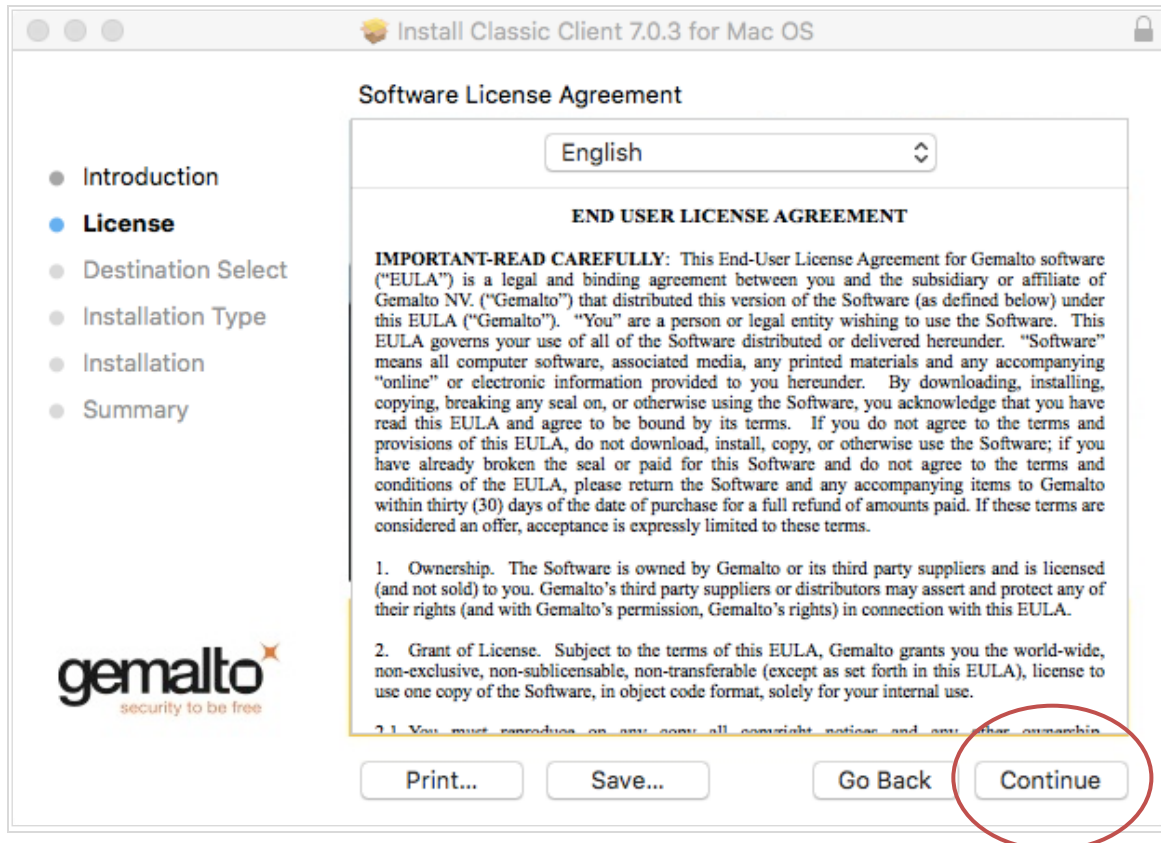
- Double cliquez sur ClassicClient.pkg



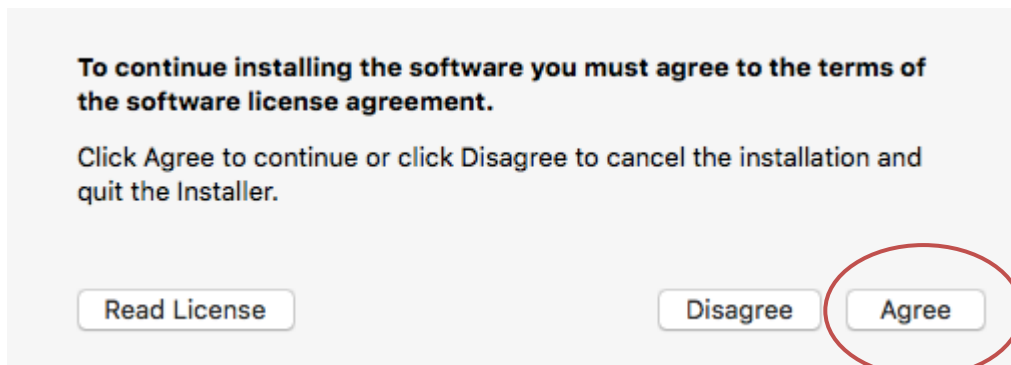
- Cliquez sur "Continue"



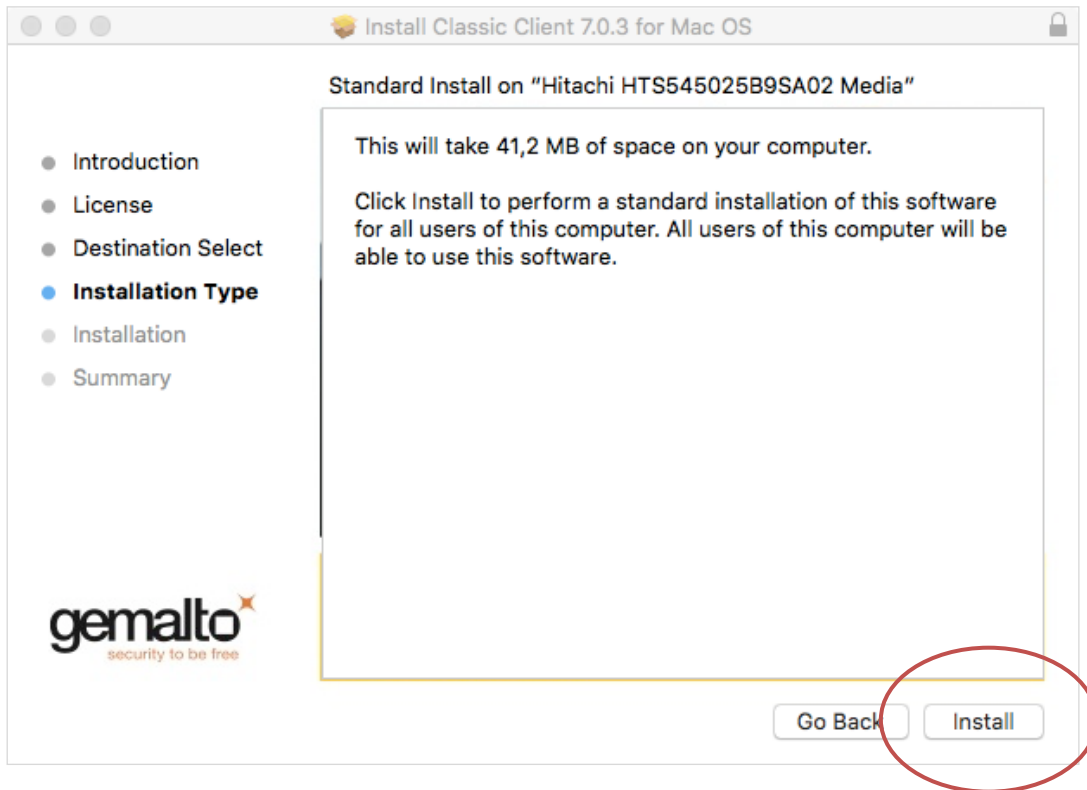
- Cliquez à nouveau sur “Continue”



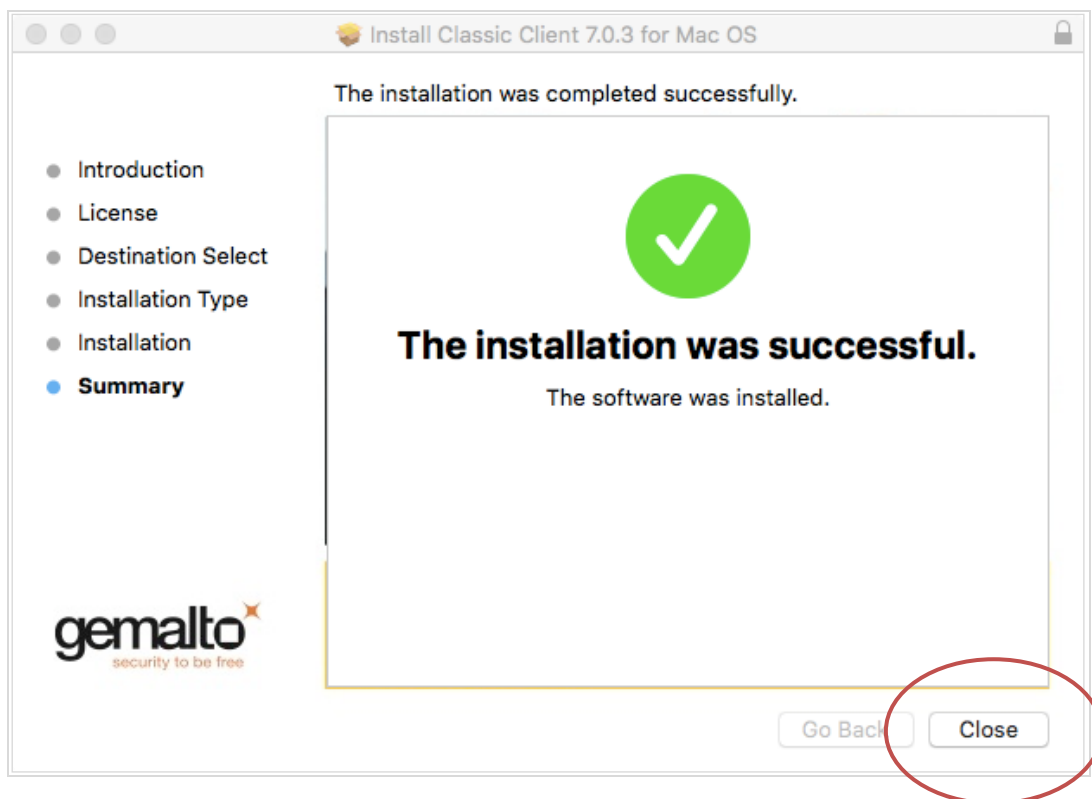
- Acceptez les termes et conditions de la licence en cliquant sur “Agree”



- Confirmez en cliquant sur “Install”

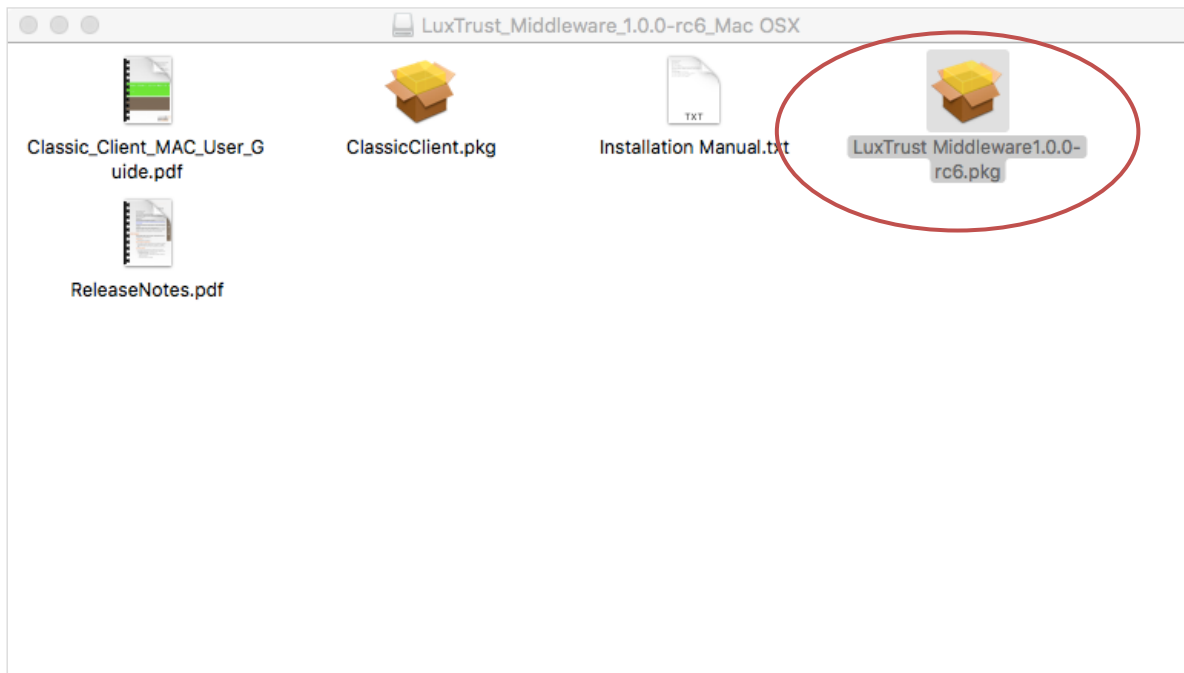


- Cliquez sur “Close” si l’installation a été réalisée avec succès.

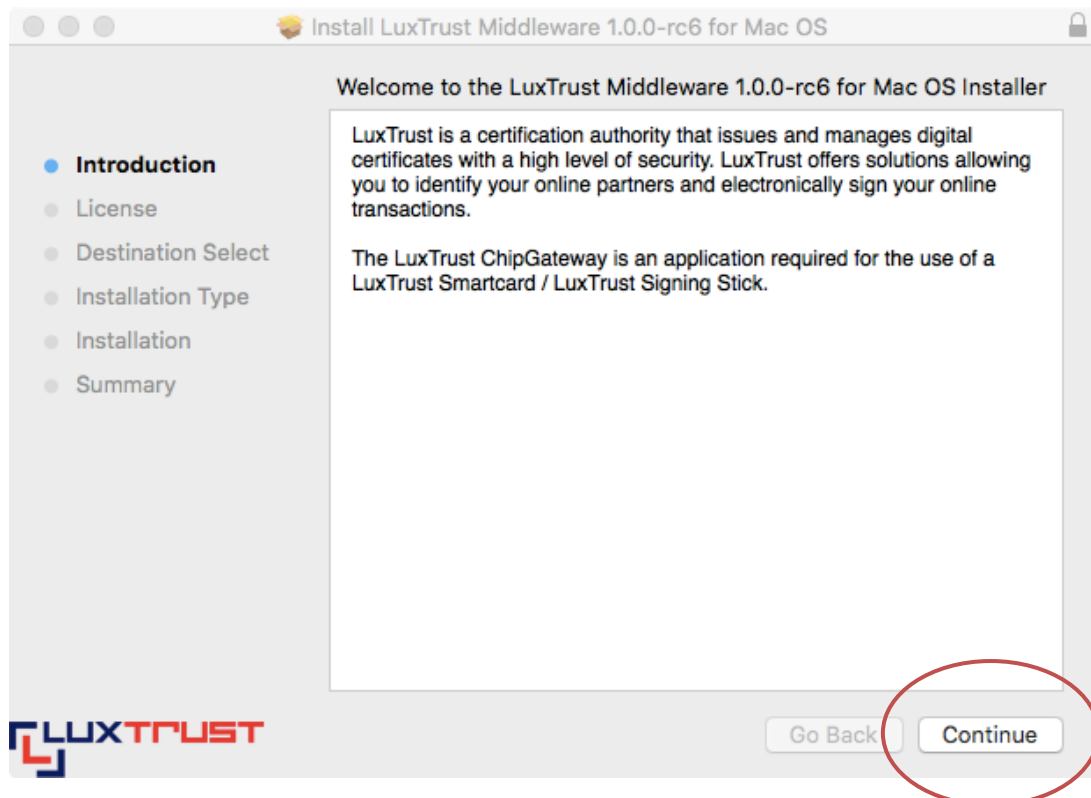


### I.3 Installation du contenu LuxTrust Middleware1.0.0-rcx.pkg

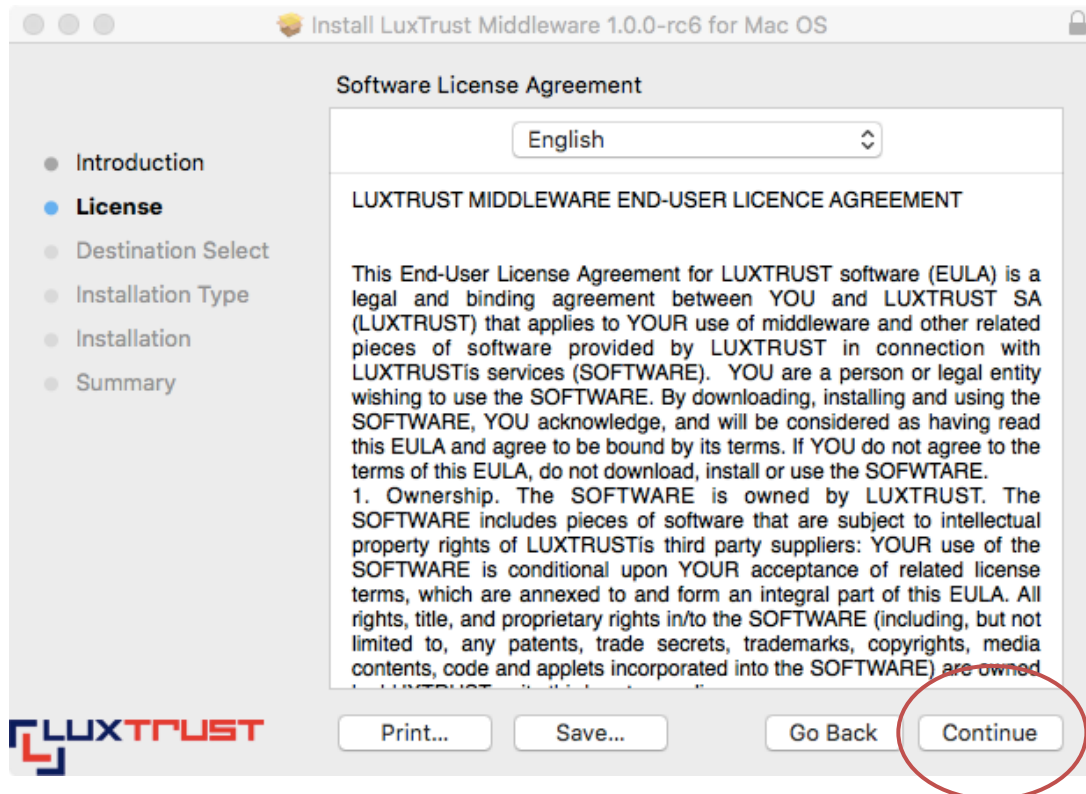
- Double cliquez sur le LuxTrust Middleware1.0.0-rcx.pkg file



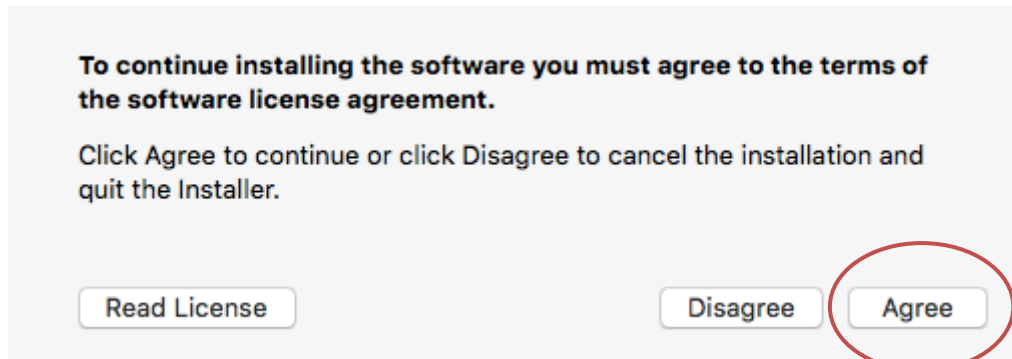
- Cliquez sur "Continue"



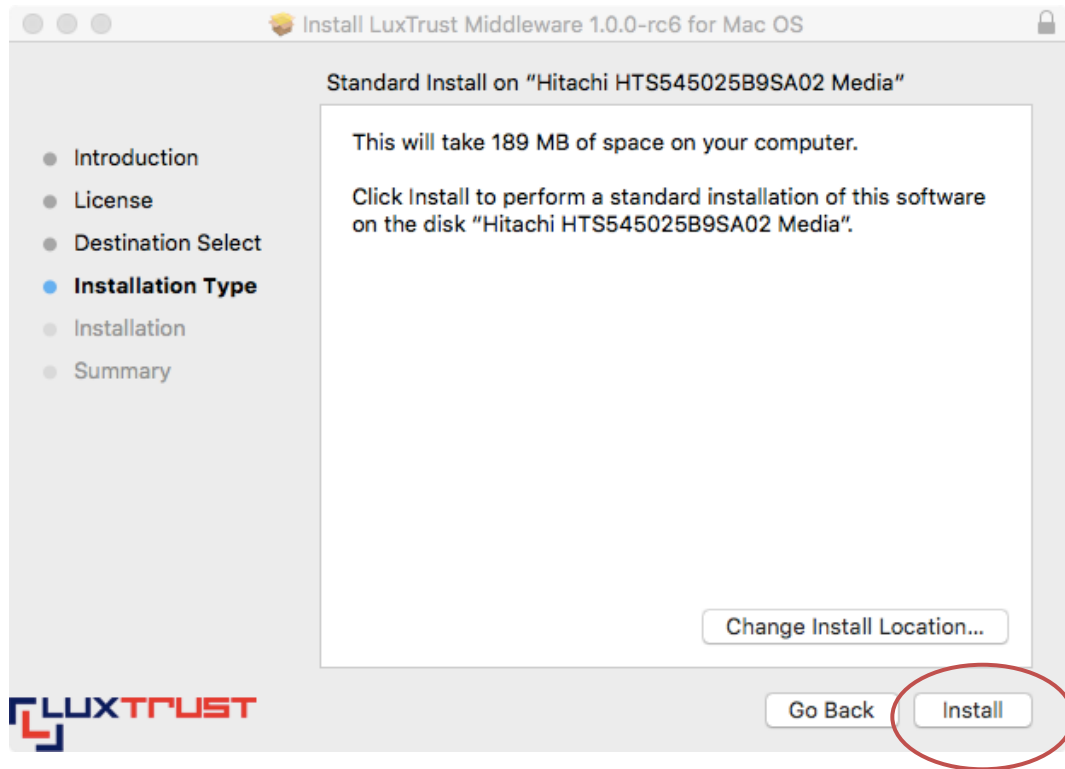
- Cliquez sur “Continue” à nouveau



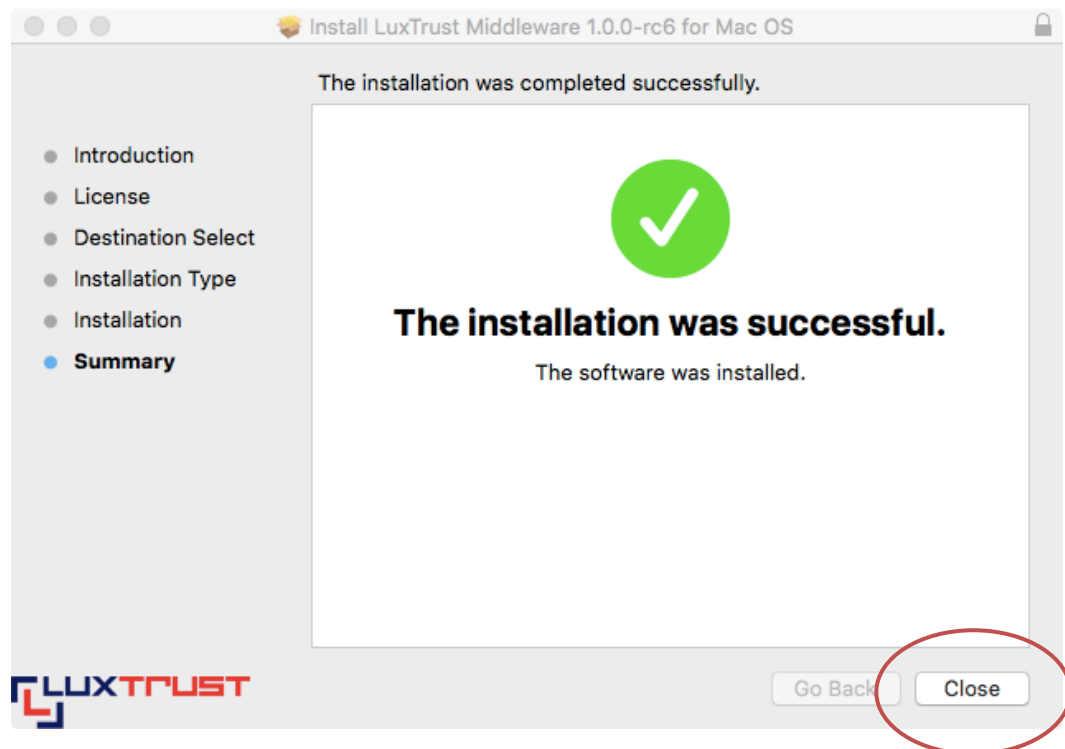
- Acceptez les termes et conditions de la licence en cliquant sur “Agree”.



- Cliquez sur « Install » pour démarrer l'installation.




- Cliquez sur « Close » si l'installation a été réalisée avec succès.




- Cliquez sur « Close »

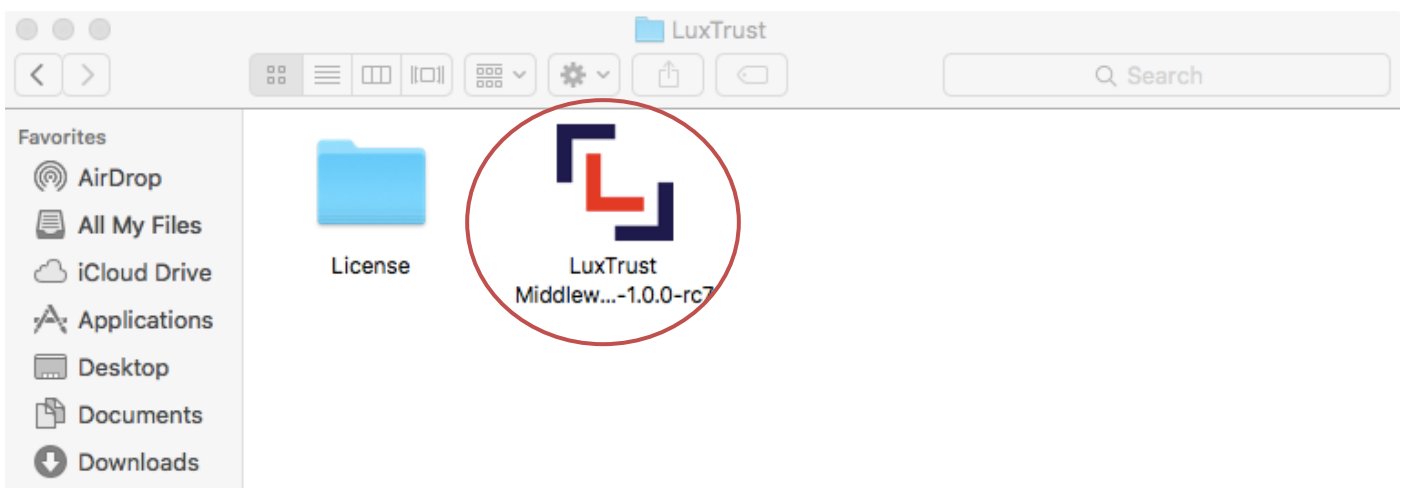


## I.4 Lancer le LuxTrust Middleware manuellement

- Auto start no encore disponible
- Cliquez sur le Finder  puis double cliquez sur Applications (panneau de gauche).
- Double cliquez sur le dossier LuxTrust




- Pour lancer le LuxTrust Middleware double cliquez sur l'icône LuxTrust Middleware 



- L'icône LuxTrust Middleware  s'affiche à présent dans le dock

## I.5 Détection d'une Smartcard / Signing stick

- Double cliquez sur l'icône LuxTrust Middleware  dans le dock.

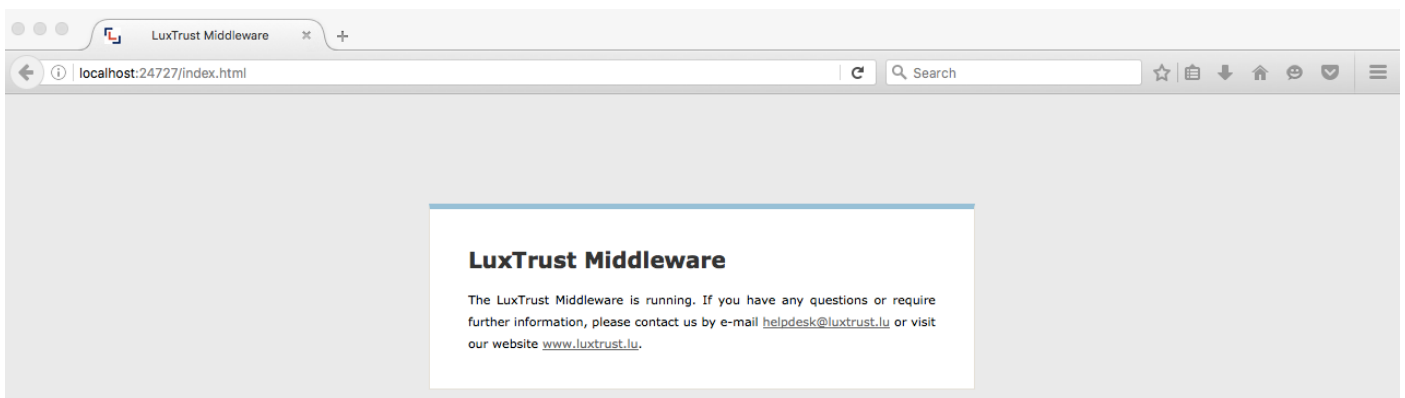


- Les informations s'affichent en haut à gauche de l'écran



## I.6 Vérifier si le LuxTrust Middleware fonctionne

- Vérifiez si le LuxTrust Middleware fonctionne en entrant l'adresse suivante dans votre navigateur internet : <http://localhost:24727/index.html>



## I.7 Rapports d'erreurs/Debugging

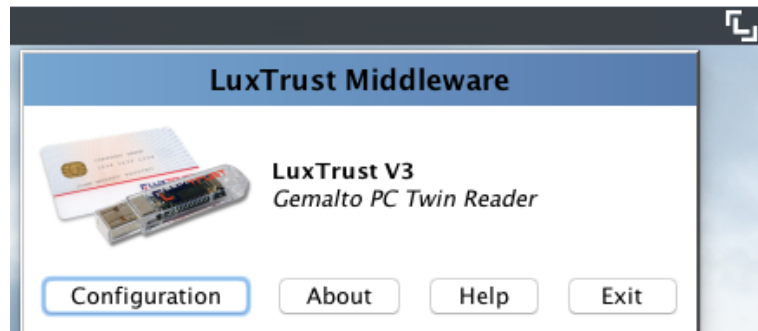
Si des erreurs apparaissent veuillez nous envoyer le rapport "ChipGateway.log" sur notre adresse email [helpdesk@luxtrust.lu](mailto:helpdesk@luxtrust.lu).

➔ L'accès au rapport dépend de votre session/login (\$users). Veuillez l'adapter en conséquence!!

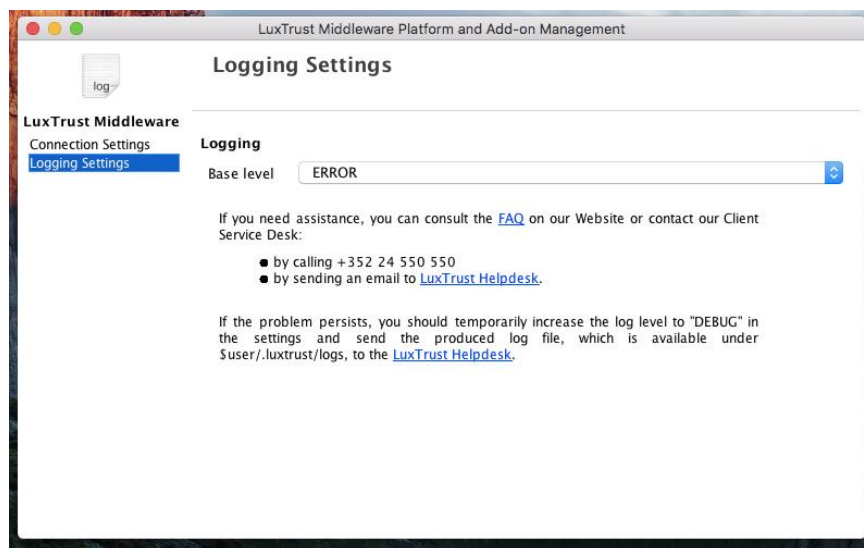
Veuillez nous envoyer le champ : `/Users/$users/.luxtrust/logs/ChipGateway.log`

## I.8 Configuration du rapport de debug (Debugging report)

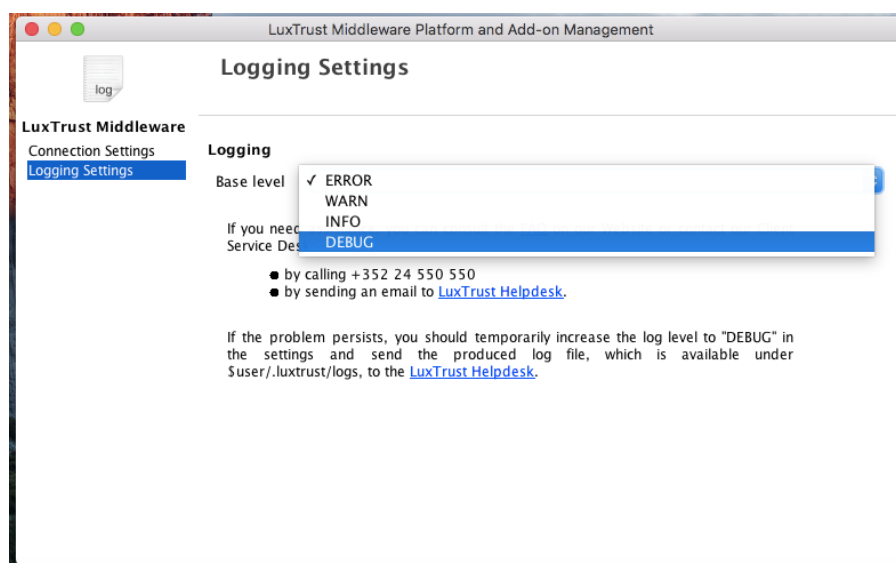
Faites 1 click gauche sur la flèche dans la barre des tâches puis click gauche sur “Configuration” dans le Middleware LuxTrust.



Sélectionnez « Logging Settings » en cliquant dessus.

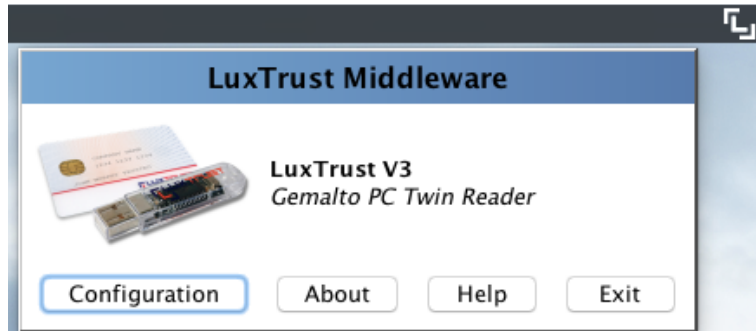


Dans le « Logging Settings » vous pouvez sélectionner le niveau d'information que vous souhaitez recevoir dans le rapport, cliquez à droite sur la flèche noire « Debug » et recommencer la procédure pour générer un nouveau rapport.

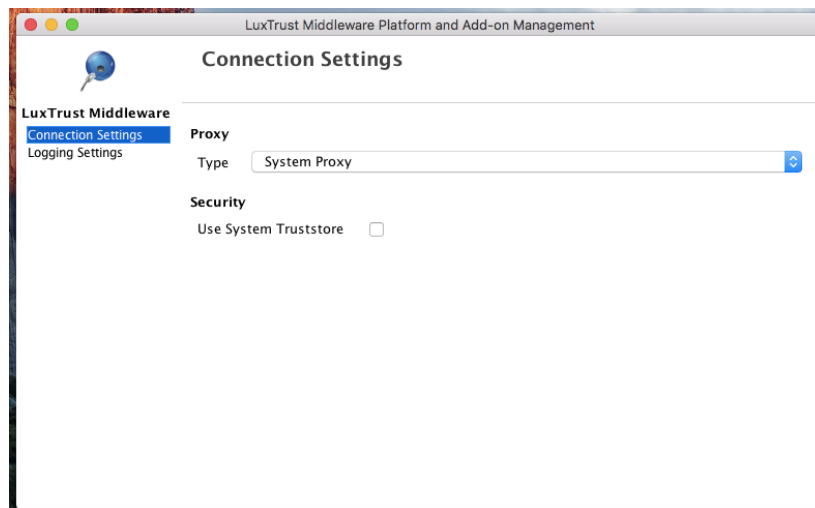


## I.9 Configuration du Proxy

Faites 1 click gauche sur la flèche dans la barre des tâches puis click gauche sur « Configuration » dans le Middleware LuxTrust.



Veillez ensuite sélectionner le menu « Connection Settings » afin de pouvoir configurer le Proxy.



En cliquant sur la flèche noire à droite vous aurez un aperçu des différentes possibilités de configurer le Proxy conformément à votre configuration interne. Si vous avez besoin d'aide, veuillez contacter votre propre département IT.

