



Installatiehandleiding voor de LuxTrust middleware onder Mac OSX > 10.10.5

v0.3

28/11/2016

Nederlands

Disclaimer

Dit document mag niet geheel of gedeeltelijk worden gereproduceerd zonder de uitdrukkelijke voorafgaande en schriftelijke toestemming van LuxTrust S.A. Op delen van dit document kunnen auteursrechten van derden van toepassing zijn. LuxTrust S.A. kan niet aansprakelijk worden gesteld voor rechtstreekse, onrechtstreekse, bijzondere, incidentele of gevolgschade aan hardware of andere schade die verband lijkt te houden met of resulteert uit de uitvoering van adviezen die in dit document worden gegeven. Dit document wordt zonder enige vorm van garantie verstrekt en er zijn geen bepalingen opgenomen inzake de geschiktheid voor een bepaald doel of een bepaalde toepassing. Door gebruik te maken van dit document gaat de gebruiker akkoord dat hij dit op eigen risico gebruikt en begrijpt hij dat dit document zonder dergelijke beperkingen niet tot stand had kunnen komen.

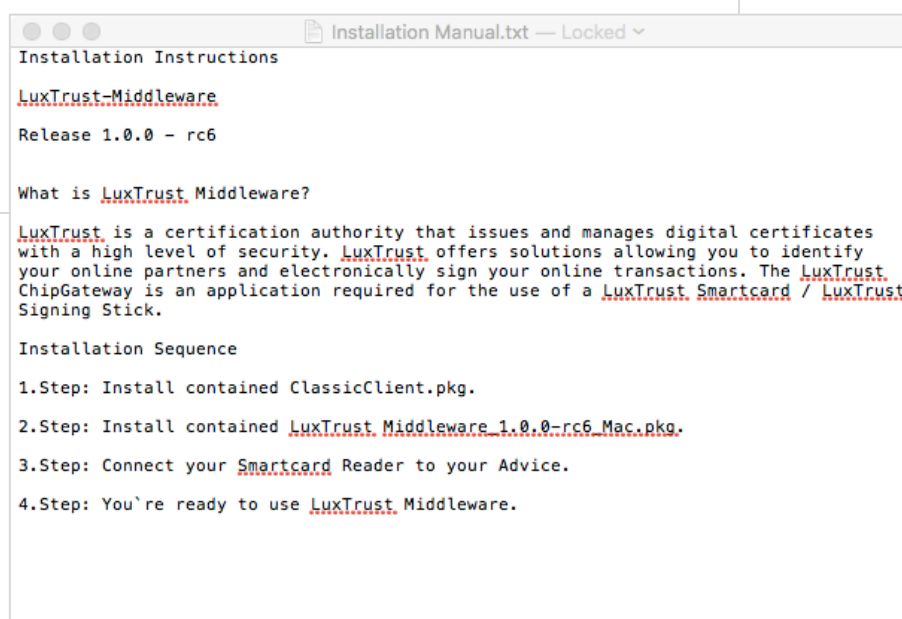
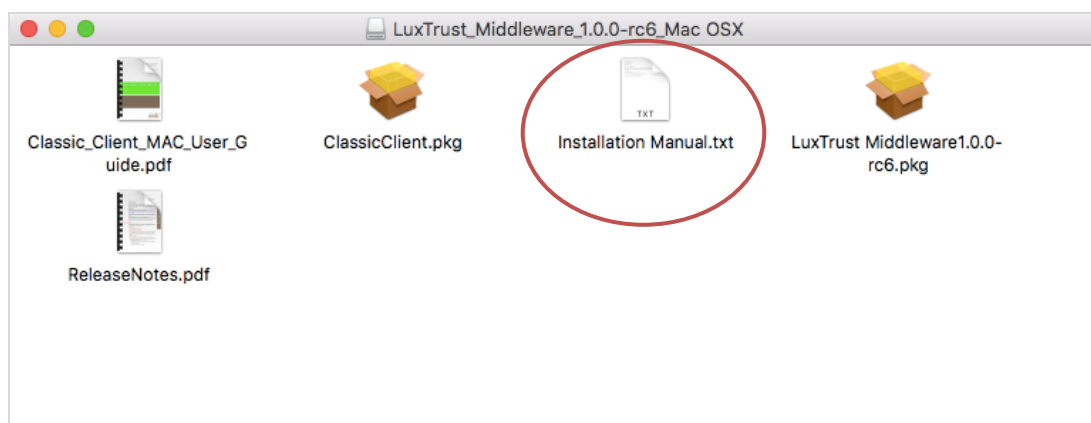
I.1 Voorwaarden

Om de LuxTrust middleware te gebruiken, hebt u de volgende systeemvoorwaarden nodig:

- Mac OS 10.10.5 en hoger
- https://www.luxtrust.lu/en/product_page/61/#confs

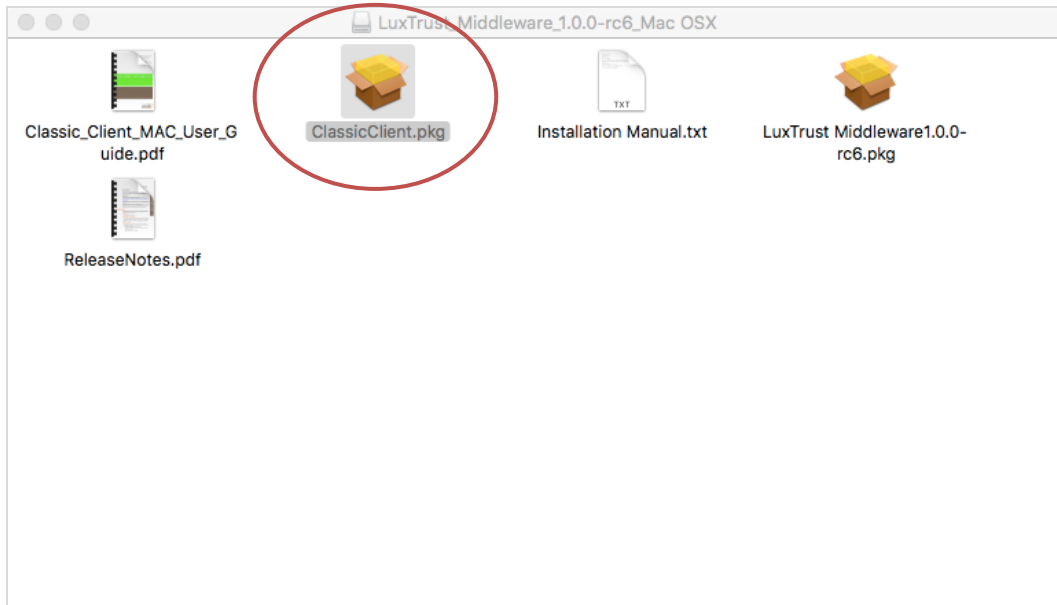
I.2 Installatie van de LuxTrust middleware:

- Download de LuxTrust middleware van **drivers.luxtrust.lu**.
- Pak het pakket uit of laat het zoals het is.
- Lees voor meer informatie over de installatie het bestand "Installation manual.txt".

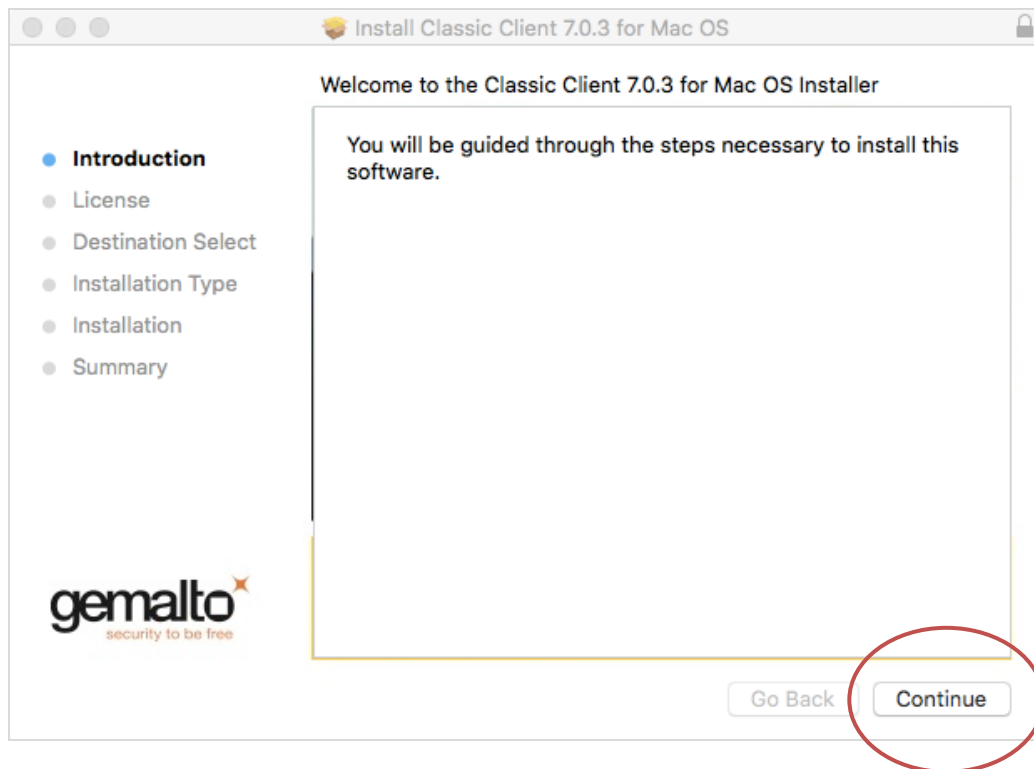


I.3 Installatie van het ingesloten bestand ClassicClient.pkg

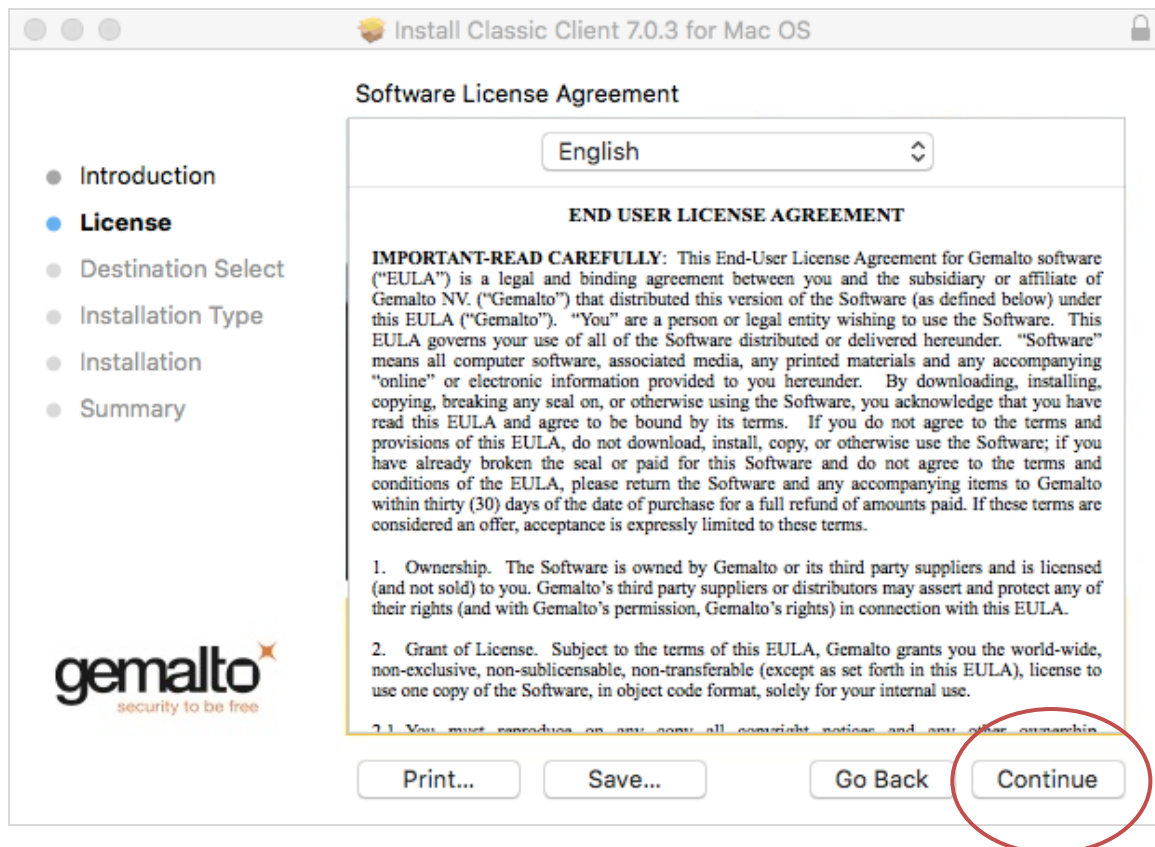
- Dubbelklik op het bestand ClassicClient.pkg.



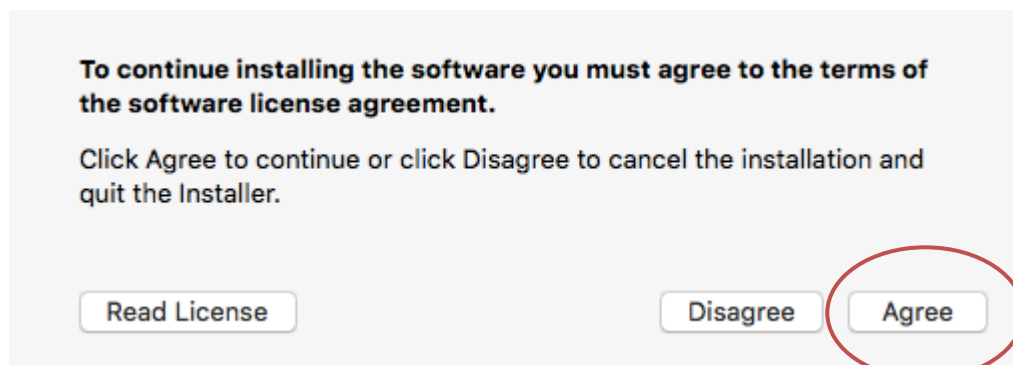
- Klik op "Volgende".



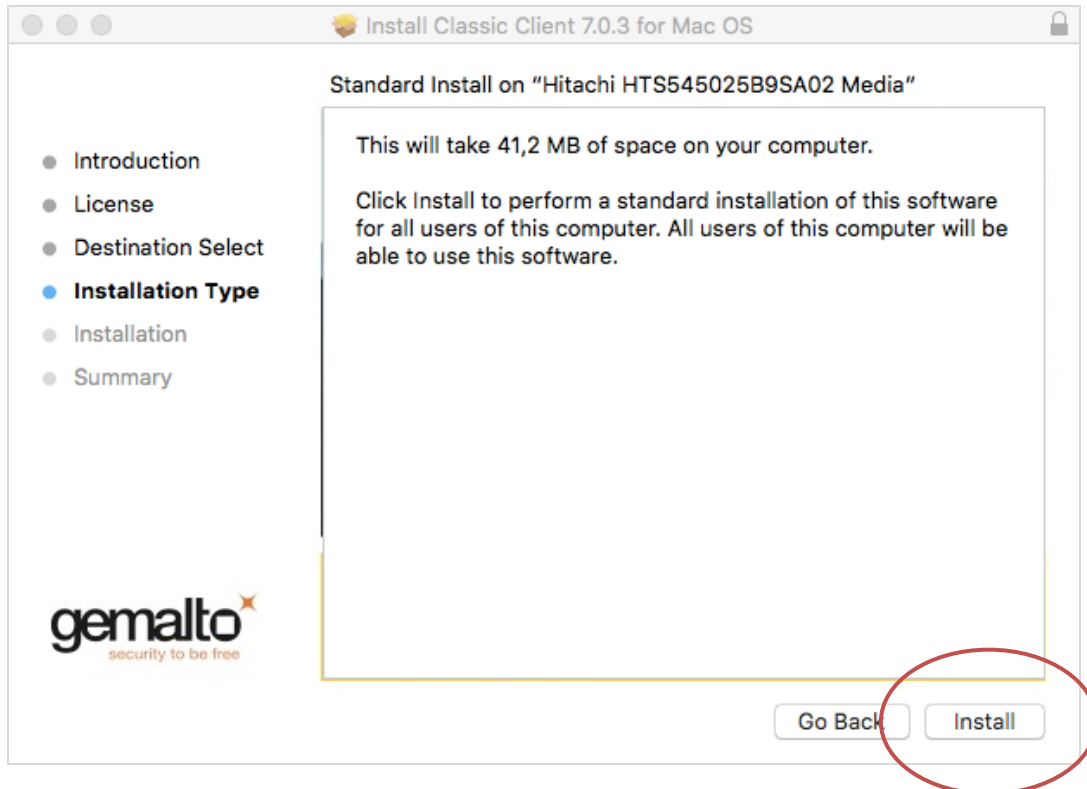
- Klik nogmaals op "Volgende".



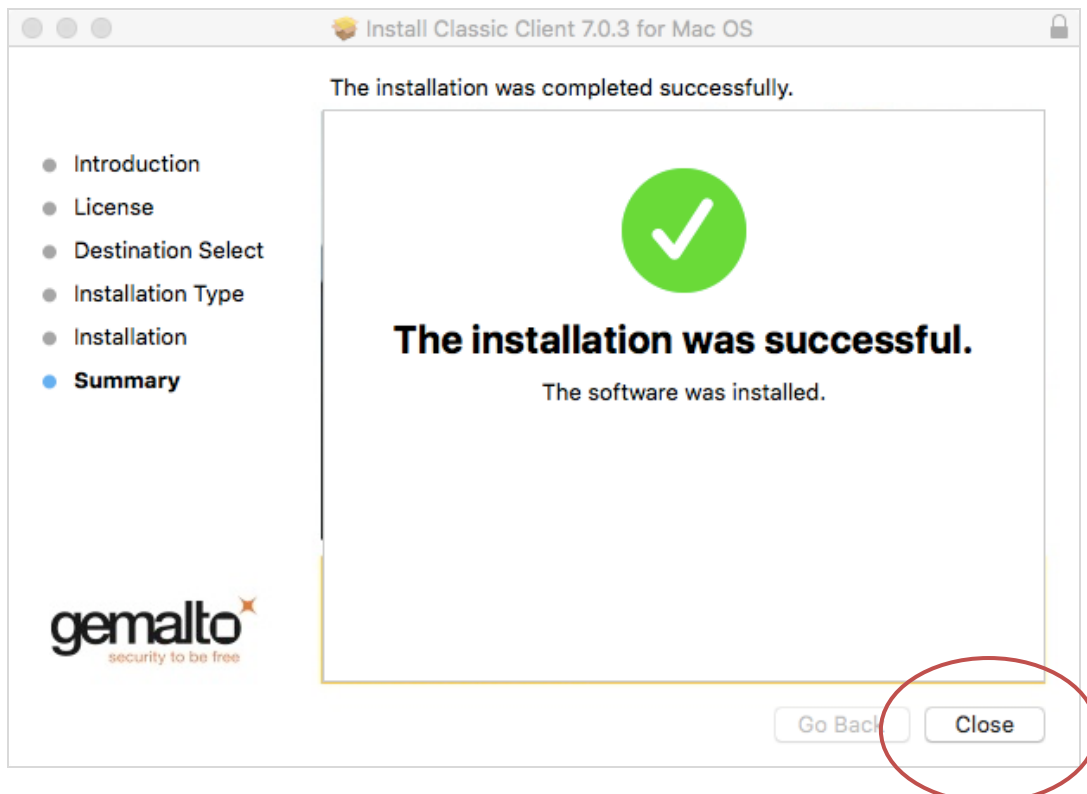
- Bevestig de voorwaarden van de licentieovereenkomst voor de software door op "Akkoord" te klikken.



- Bevestig door op "Installeren" te klikken.

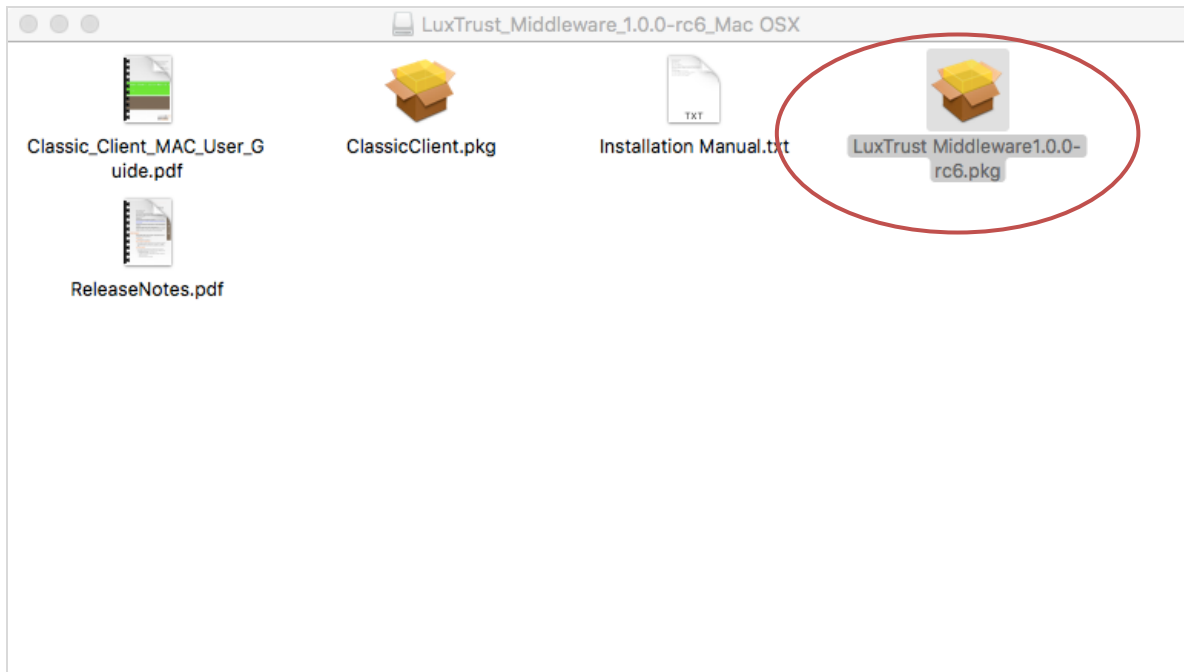


- Klik op "Sluiten" wanneer de installatie is voltooid.

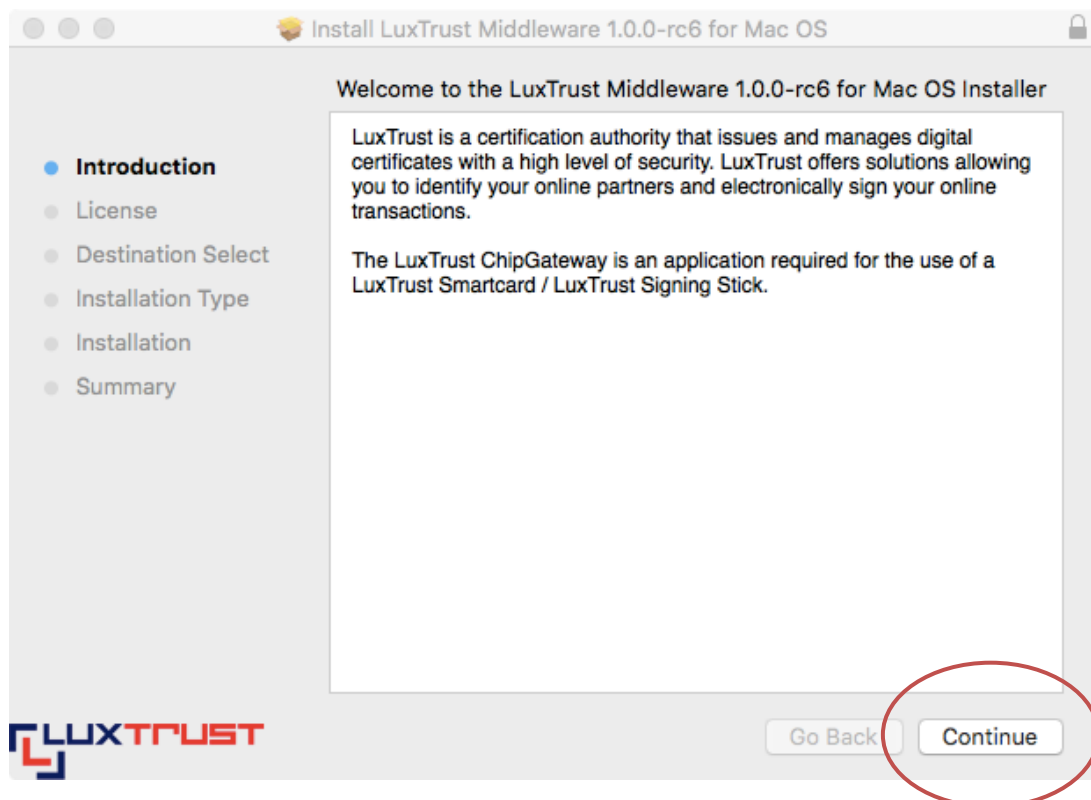


I.4 Installatie van het ingesloten bestand LuxTrust Middleware1.0.0-rcx.pkg

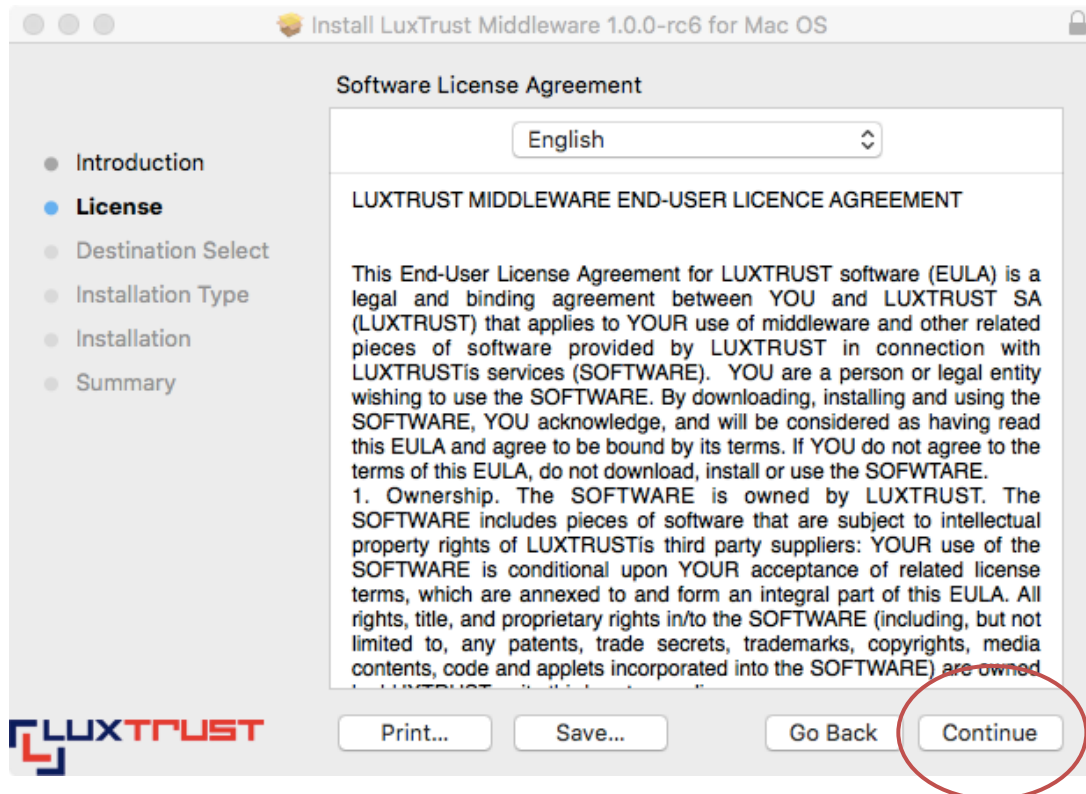
- Dubbelklik op het bestand LuxTrust Middleware1.0.0-rcx.pkg.



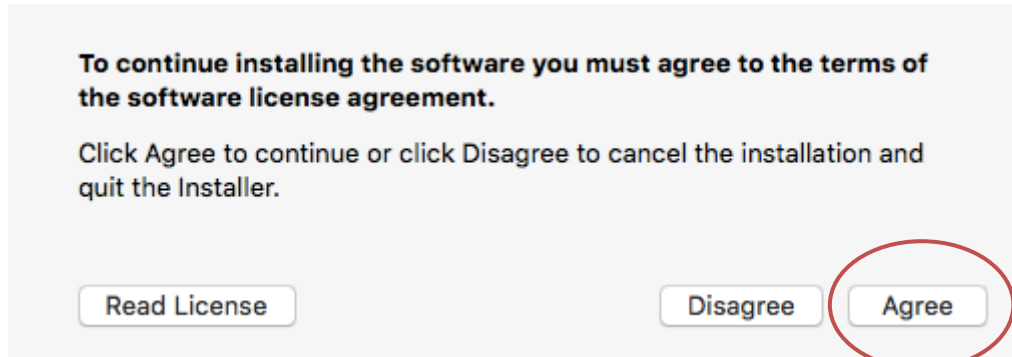
- Klik op "Volgende".



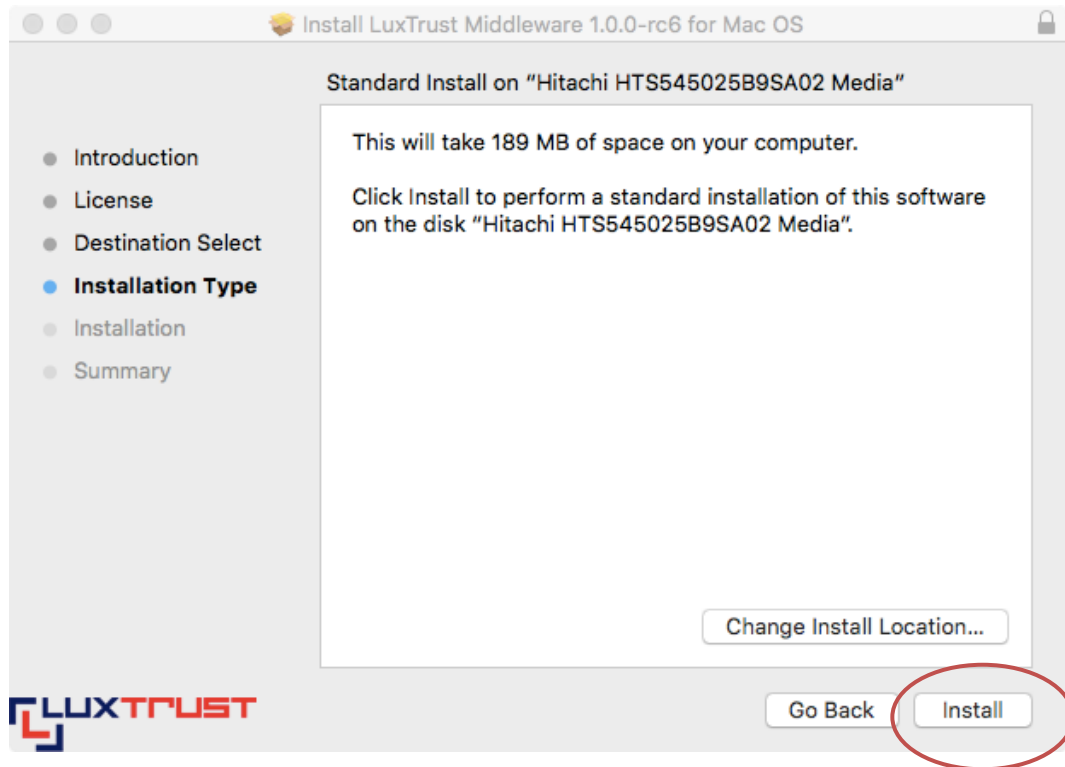
- Klik nogmaals op "Volgende".



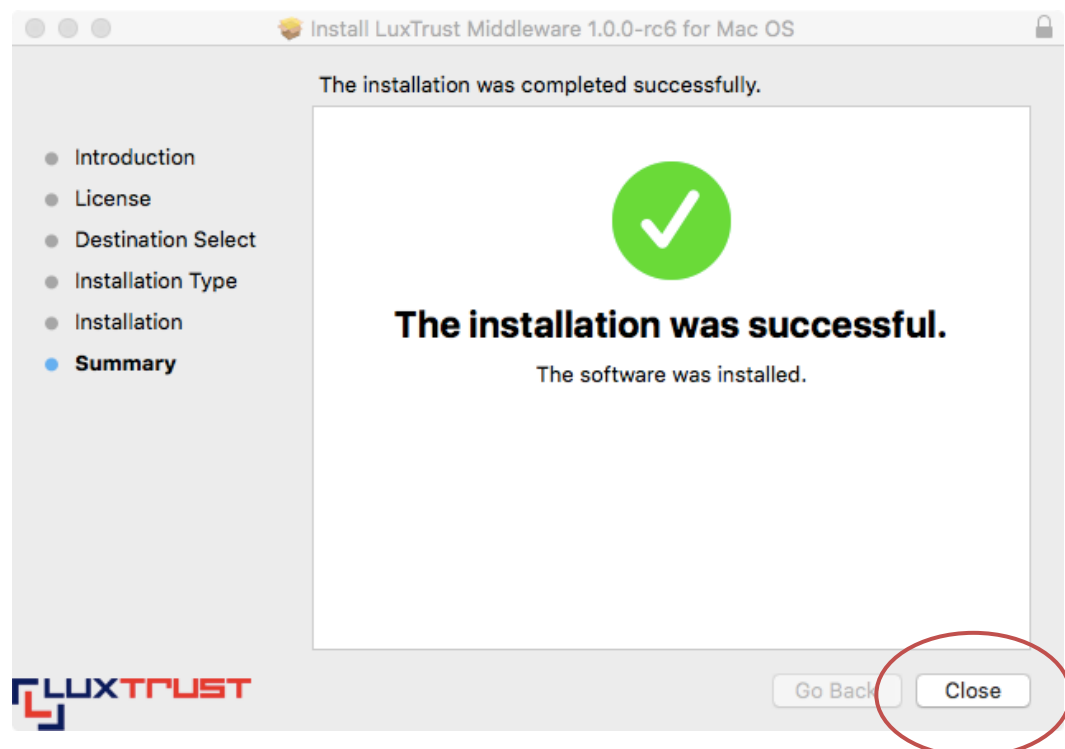
- Bevestig de voorwaarden van de voorwaarden voor de software door op "Akkoord" te klikken.



- Klik op "Installeren" om de installatie te starten.




- Klik op "Sluiten" wanneer de installatie is voltooid.




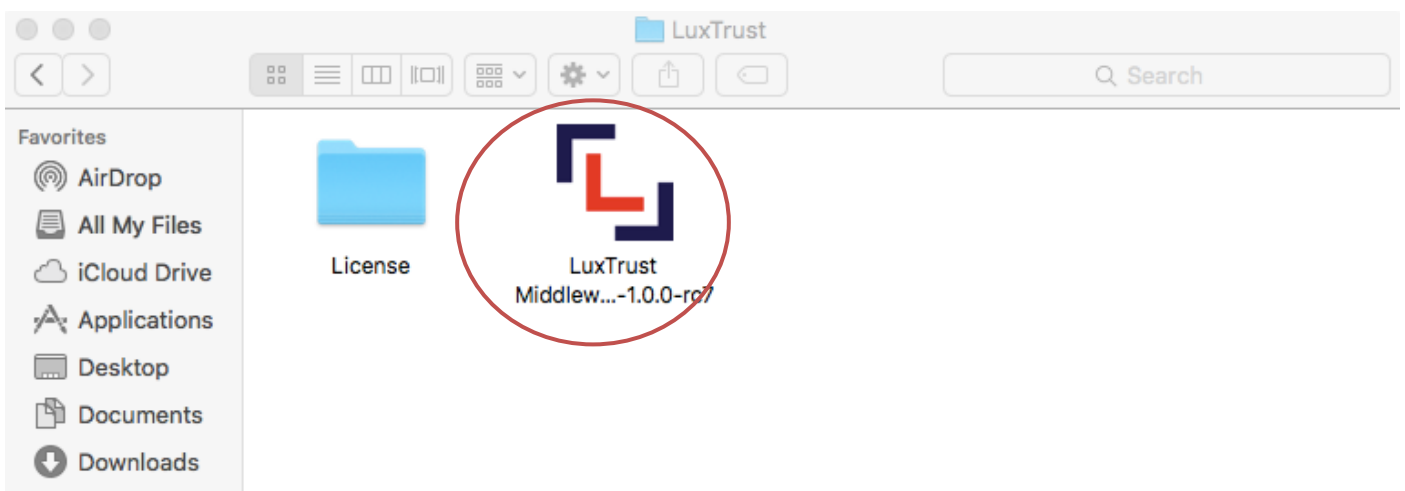
- Klik op Sluiten.

I.5 Start de LuxTrust middleware handmatig

- Autostart is nog niet beschikbaar.
- Klik op de zoekfunctie  en dubbelklik daarna op Toepassingen (linkerkolom).
- Dubbelklik op de map LuxTrust.



- Klik op het pictogram LuxTrust middleware om de LuxTrust middleware te starten. 



- Het pictogram LuxTrust middleware  wordt nu weergegeven in de dock.

I.6 Zoeken naar een smartcard / signing stick

- Dubbelklik op het pictogram LuxTrust middleware  in de dock.

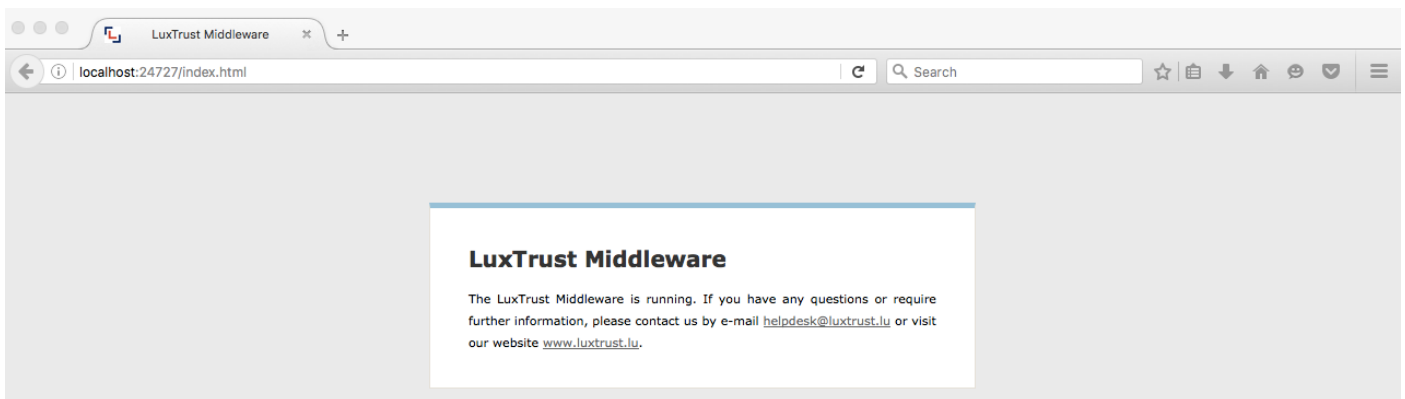


- In de linkerbovenhoek van het scherm wordt informatie weergegeven.



I.7 Controleer of LuxTrust middleware actief is

- Controleer of de LuxTrust middleware actief is door in uw internetbrowser het volgende in te tikken:
<http://localhost:24727/index.html>




I.8 Foutlogboeken / foutopsporing

Indien er zich fouten voordoen, stuur ons dan het bestand "ChipGateway.log" via e-mail naar helpdesk@luxtrust.lu.

- ➔ Het bestandspad is afhankelijk van uw sessie / aanmelding (\$users). Dus pas het pad daaraan aan!

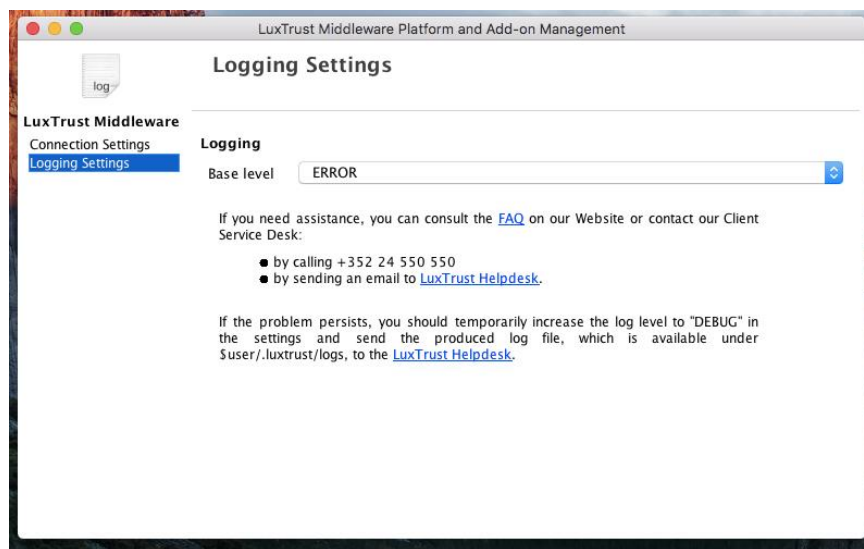
Stuur ons het bestand: /Users/\$users/.luxtrust/logs/ChipGateway.log

I.9 Configuratie van het debug rapport (Debugging report)

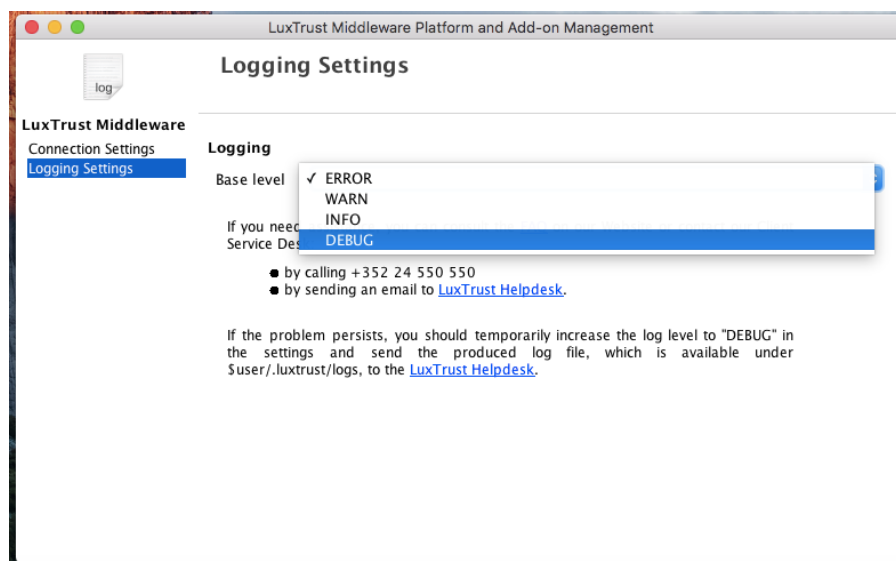
Klik op het symbool  in de bovenste balk van uw Mac om de LuxTrust middleware te starten en klik daarna op de « Configuratie » knop.




Selecteer “Logging Settings” door erop te klikken.

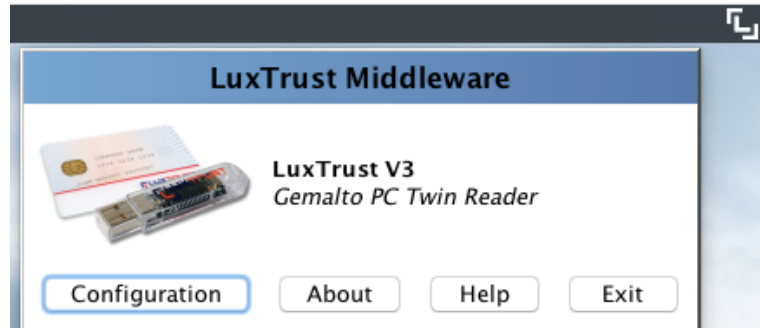


In de “ Logging Settings “ kunt u het niveau van de informatie die u in het rapport wilt krijgen selecteren. Klik rechts op de zwarte pijl en kies dan « DEBUG ». Herhaal de procedure om een nieuw rapport te genereren.

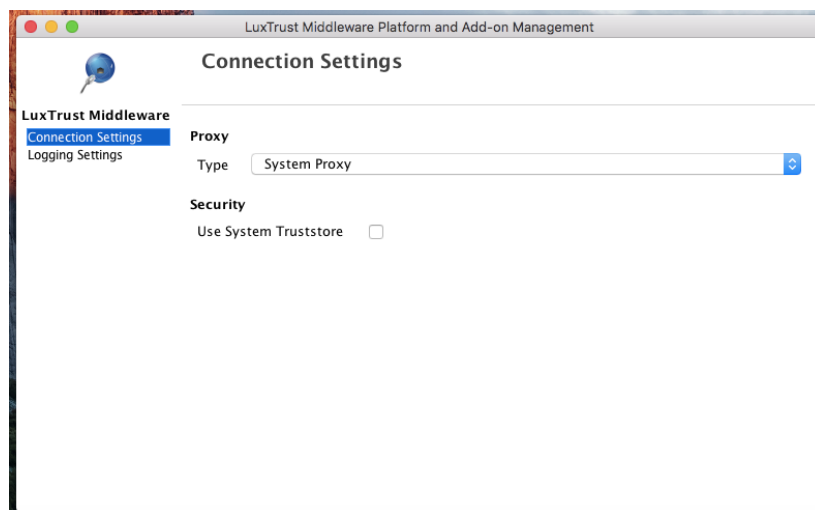


I.10 Configuratie van de Proxy

Klik op het symbool  in de bovenste balk van uw Mac om de LuxTrust middleware te starten en klik daarna op de « Configuratie » knop.



Selecteer vervolgens het menu « Connection Settings » om de Proxy te configureren.



Door op de zwarte pijl aan de rechterkant te klikken vindt u een overzicht van de verschillende opties om de proxy in overeenstemming met uw interne configuratie te zetten. Als u hulp nodig hebt, neem dan contact op met uw eigen IT-afdeling.

