



Guide d'installation pour le Middleware LuxTrust sous Ubuntu 14.04 LTS 32bit et 64bit

v0.3

28/11/2016

Français

Mention légale :

Ce document ne doit pas être reproduit, ni dans son intégralité, ni en partie, sans l'accord préalable écrit et explicite de LuxTrust S.A. Des droits d'auteur de parties tierces peuvent exister pour des éléments de cette documentation. LuxTrust S.A. décline toute responsabilité pour dommages directs, indirects, spéciaux, occasionnels ou résultants à du matériel informatique, à des logiciels, à des données (corruption ou perte) ou pour d'autres dommages liés ou étant la conséquence de l'exécution de quelque conseil donné dans ce document. Ce document est mis à disposition « tel quel » et aucune garantie n'est donnée en termes d'adaptation à une finalité particulière ou d'applicabilité. En faisant usage de ce document, l'utilisateur accepte de l'utiliser sous sa seule responsabilité et reconnaît que ce document ne pouvait pas être mis à disposition sans de telles restrictions.

I.1 Conditions

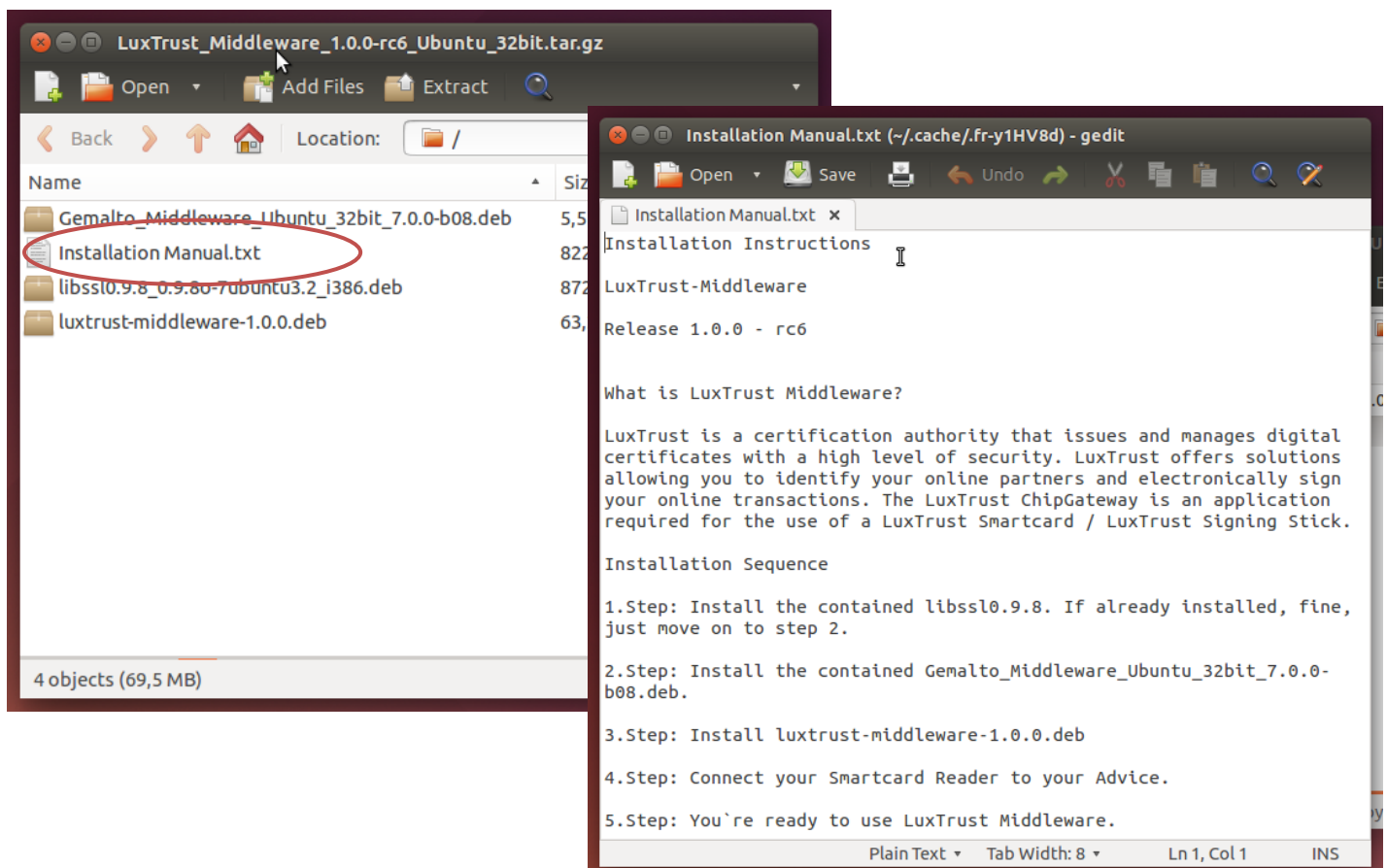
Pour utiliser le LuxTrust Middleware vous devez avoir le système suivant :

- Ubuntu 14.04 LTS 32bit or 64bit

https://www.luxtrust.lu/en/product_page/61/#confs

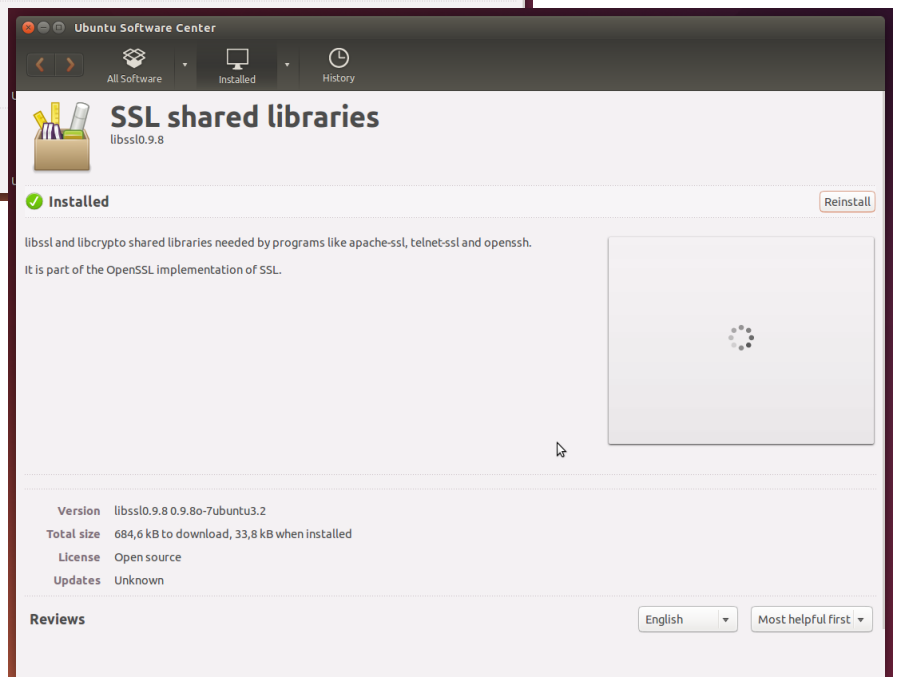
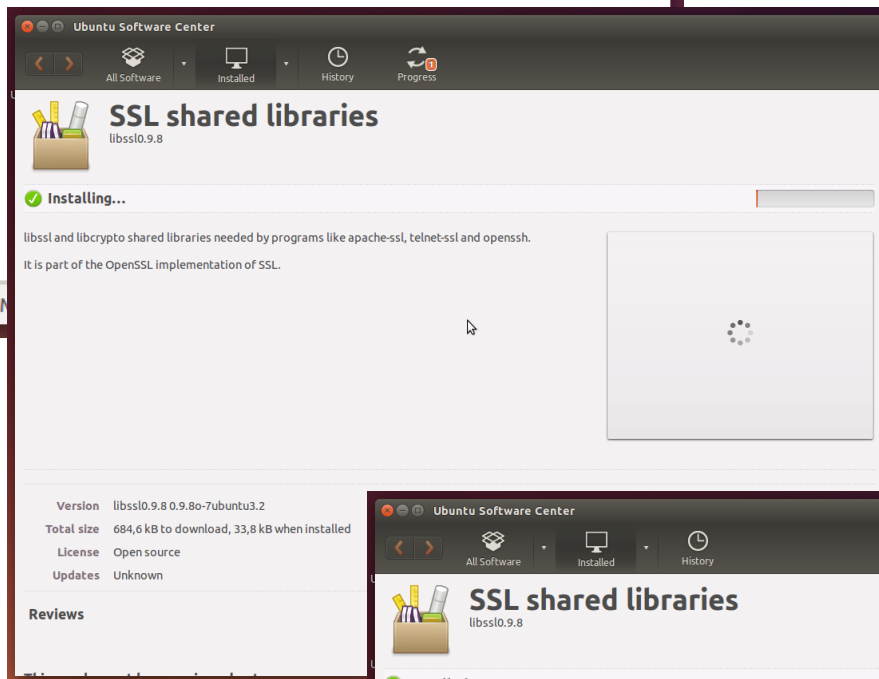
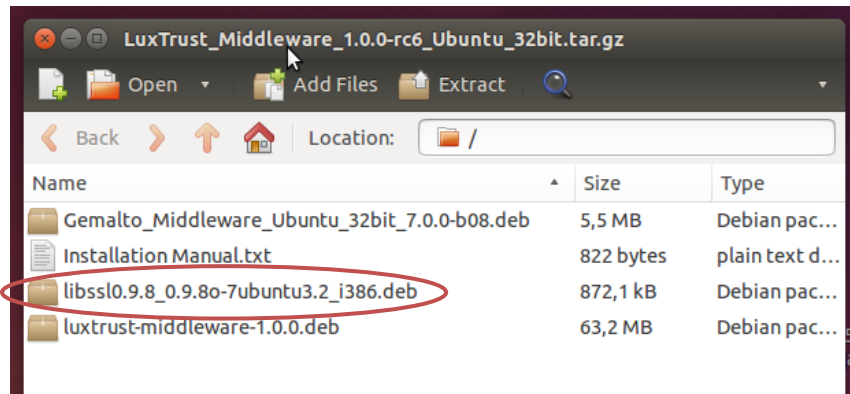
I.2 Téléchargement du Middleware LuxTrust

- Téléchargez le Middleware LuxTrust via **drivers.luxtrust.lu**.
- Installez le package suivant la version de votre système d'exploitation. Le Middleware LuxTrust est disponible en 2 packages : **x86** and **x64**
 - Dé-zippez le contenu du Package ou laissez-le tel quel
 - Veuillez consulter le manuel d'installation si besoin sous l'onglet " Installation Manual.Txt ".



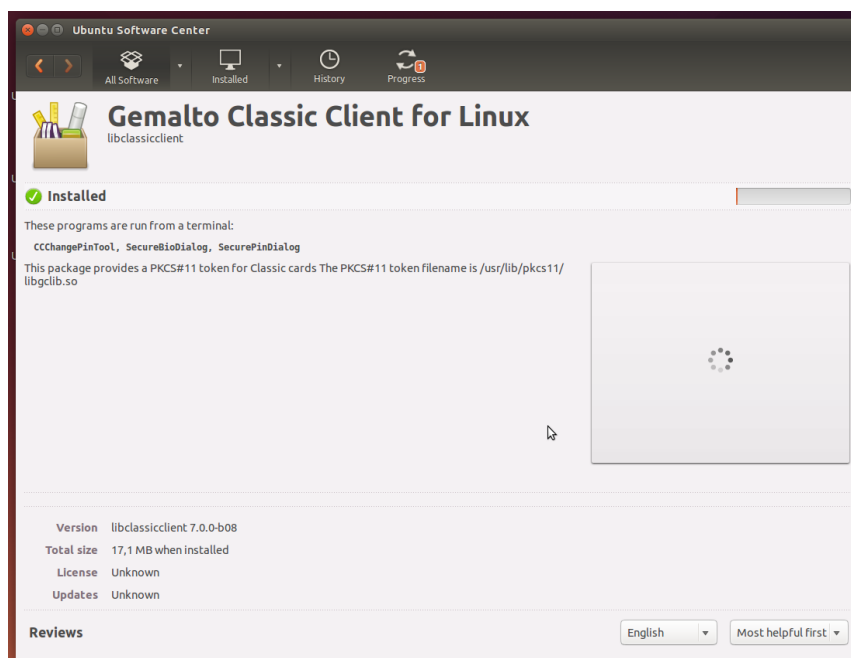
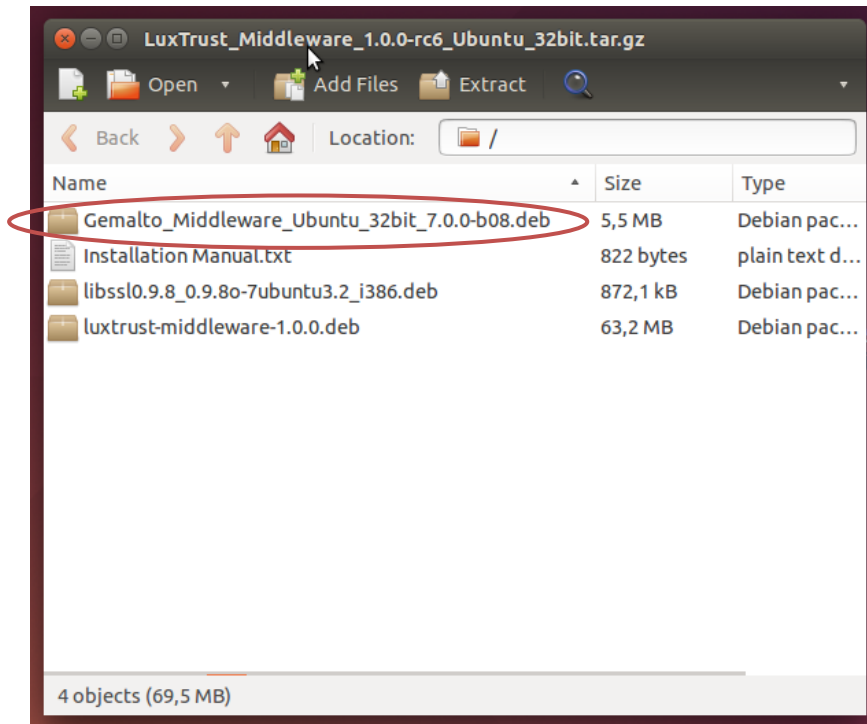
I.3 Installation du contenu libssl0.9.8

- Double cliquez sur libssl0.9.8.xxxx.deb file
- Cliquez sur “Install”



I.4 Installation du contenu Gemalto_Middleware_Ubuntu_32bit_7.0.0-b08.deb

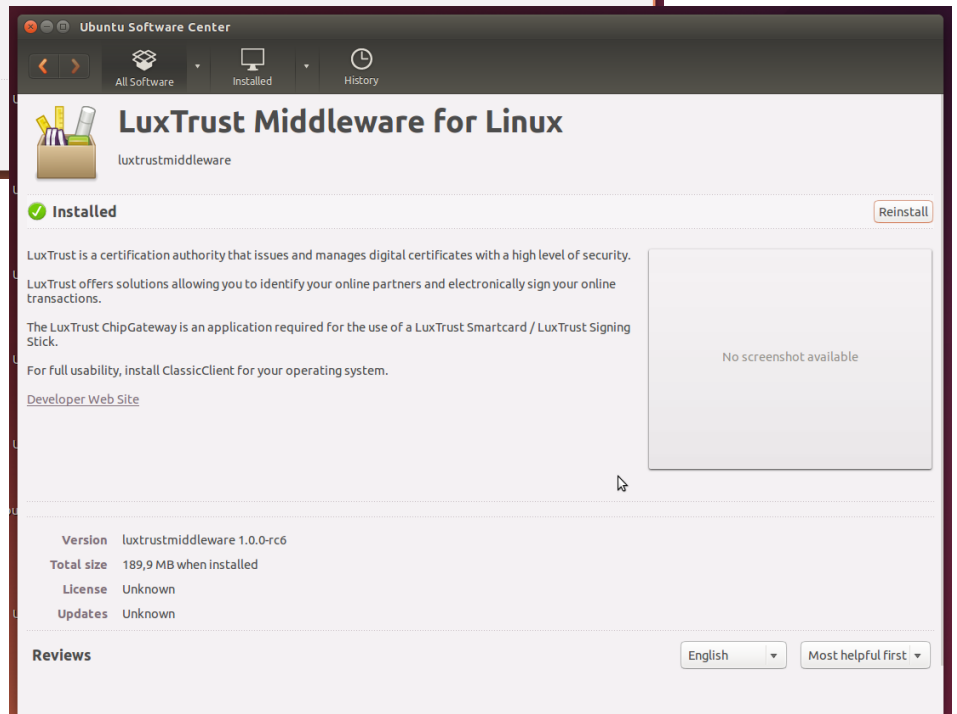
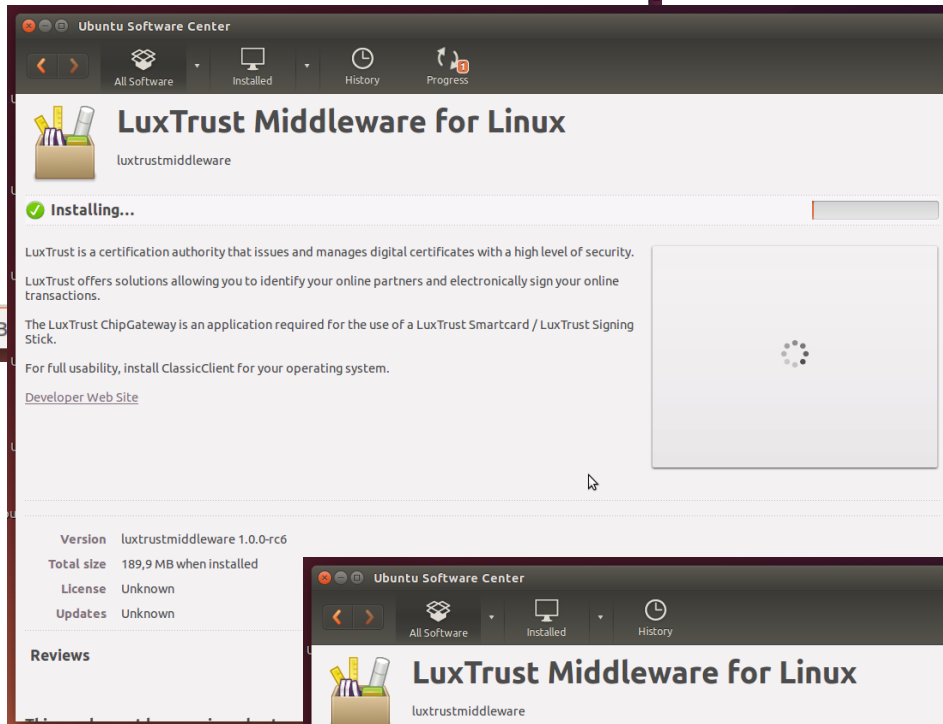
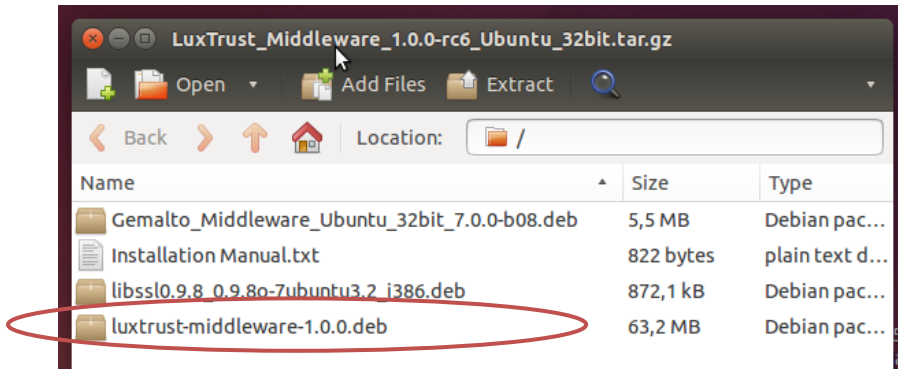
- Double cliquez sur le Gemalto_Middleware_Ubuntu_32bit_7.0.0-b08.deb file
- Cliquez sur “Install”





I.5 Installation du contenu luxtrust-middleware-1.0.0.deb:

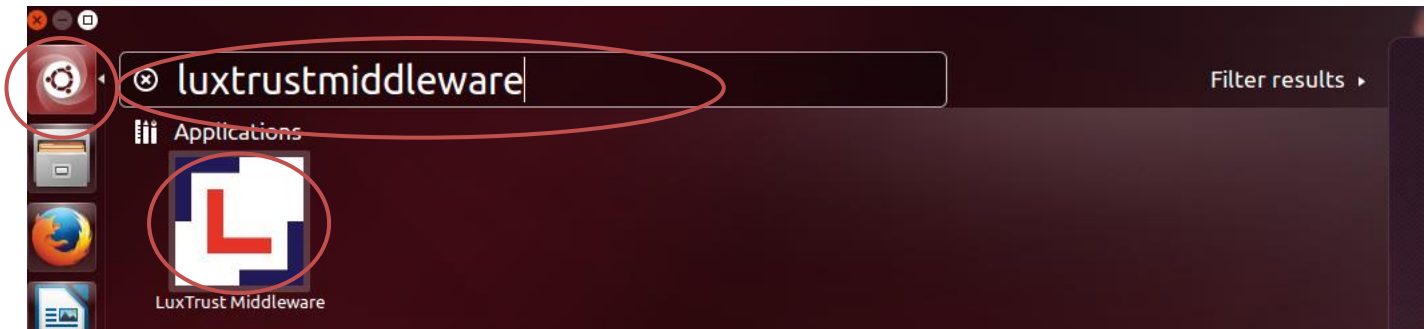
- Double cliquez sur le luxtrust-middleware-1.0.0.deb file


- Cliquez sur "Install"



I.6 Détection d' une Smartcard / Signing stick

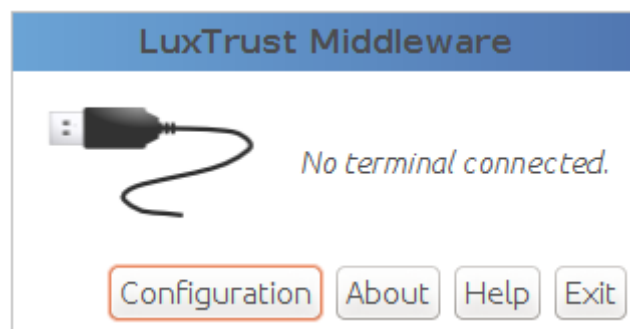
- Cliquez sur le bouton HOME 
- Entrez luxtrustmiddleware dans le champ de recherche
- Double cliquez sur l'icône LuxTrust Middleware 




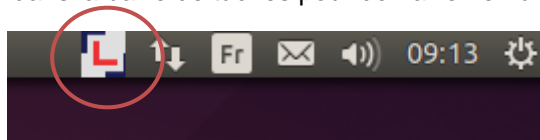
- Cliquez sur le symbole  dans la barre de tâches d'Ubuntu pour démarrer le Middleware LuxTrust



- Aucun dispositif LuxTrust Smartcard ou Signing Stick n'est connecté au PC ("No terminal connected.").



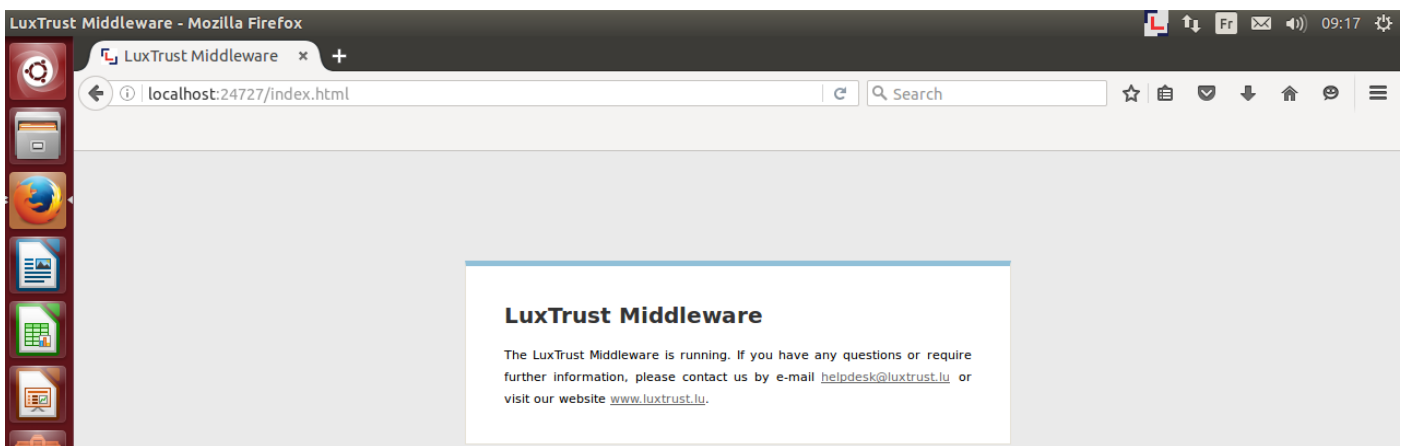
- Insérez votre LuxTrust Smartcard dans le lecteur de carte ou votre Signing Stick dans le port USB du PC
- Cliquez sur le symbole  dans la barre de tâches pour démarrer le LuxTrust Middleware.





- Vérifier que le Middleware LuxTrust est activé en entrant l'adresse suivante sur votre navigateur Internet :

<http://localhost:24727/index.html>




I.7 Rapport d'erreurs/Debugging

Si vous avez des erreurs veuillez nous envoyer le rapport du "ChipGateway.log" à notre adresse email : helpdesk@luxtrust.lu .

Veuillez nous envoyer le champ : /home/\$users/.luxtrust/logs/ChipGateway.log

→ L'accès au rapport dépend de votre session/login users ! Veuillez l'adapter en conséquence!

I.8 Configuration du rapport de debug (Debugging report)

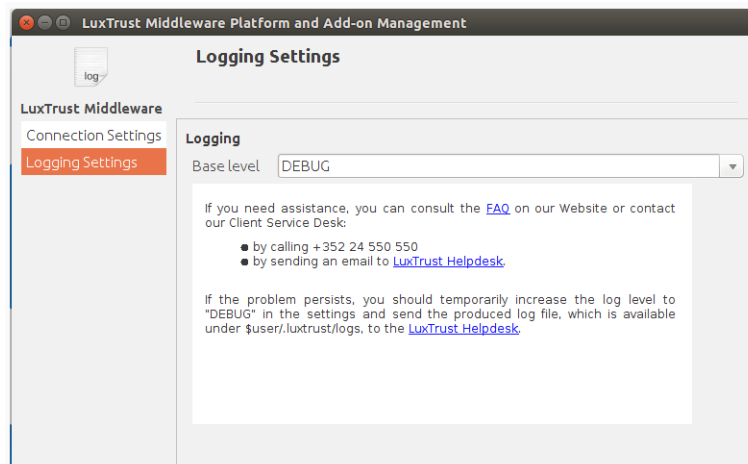
- Cliquez sur le symbole  dans la barre de tâches pour démarrer le LuxTrust Middleware.



Faites 1 click gauche sur la flèche dans la barre des tâches puis click gauche sur “Configuration” dans le Middleware LuxTrust




Sélectionnez “Logging Settings” en cliquant dessus



Dans le “Logging Settings” vous pouvez sélectionner le niveau d’information que vous souhaitez recevoir dans le rapport. Cliquez à droite sur la flèche noire “Debug” et recommencer la procédure pour générer un nouveau rapport.

I.9 Configuration du Proxy

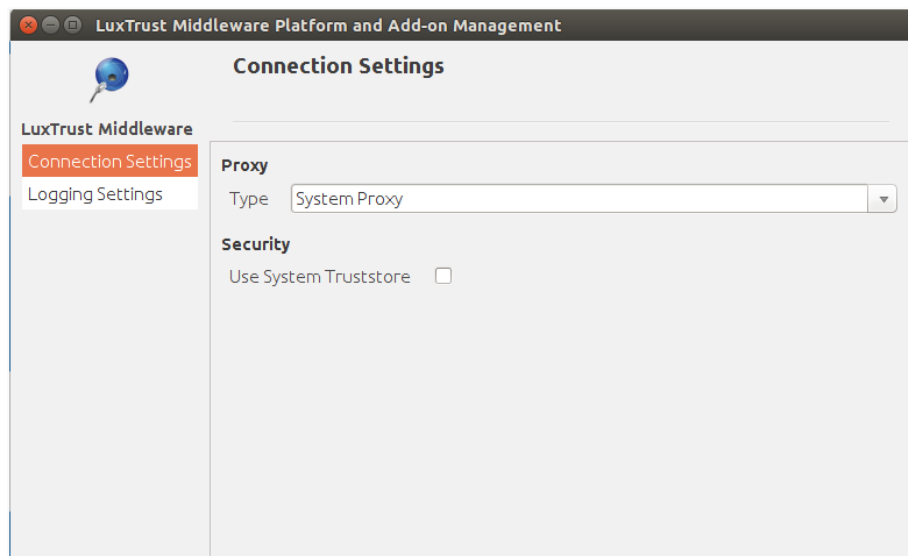
- Cliquez sur le symbole  dans la barre de tâches pour démarrer le LuxTrust Middleware.



Faites 1 click gauche sur la flèche dans la barre des tâches puis click gauche sur “ Configuration “ dans le Middleware LuxTrust.



Veillez ensuite sélectionner le menu « Connection Settings » afin de pouvoir configurer le Proxy.



En cliquant sur la flèche noire à droite vous aurez un aperçu des différentes possibilités pour configurer le Proxy conformément à votre configuration interne. Si vous avez besoin d'aide, veuillez contacter votre propre département IT.