



Notwendige Konfiguration zur Benutzung der neuen LuxTrust Middleware

06/02/2017
Deutsch

Inhaltsverzeichnis

I	Verzichterklärung.....	3
II	Wie überprüfe ich die Konfiguration der LuxTrust Middleware?.....	3
II.1	Überprüfen, ob die neue Middleware installiert ist und richtig läuft	3
II.2	Überprüfen, ob Ihr Browser Pop-Ups akzeptiert	4
II.3	Hinzufügen von URLs in die « White List ».....	4
II.4	Erzeugen der Log-Datei	4
II.4.a	Wenn Sie Windows benutzen	4
II.4.b	Wenn Sie MAC benutzen	6

I Verzichterklärung

Dieses Dokument kann nicht im Ganzen oder in Teilen wiederhergestellt werden ohne die vorherige ausdrückliche schriftliche Zustimmung von LuxTrust SA. Urheberrechte Dritte können für Teile dieser Dokumentation existieren. LuxTrust SA übernimmt keine Haftung für irgendwelche direkten, indirekten, besonderen, Neben-oder Folgeschäden materielle oder sonstige Schäden in irgendeiner Weise im Zusammenhang mit oder aus der Ausübung aller Ratschläge in diesem Dokument. Dieses Dokument wird "als keine" Vorschrift im Hinblick auf die Eignung für einen bestimmten Zweck oder Anwendbarkeit gemacht. Durch die Verwendung dieses Dokuments erklären Sie sich, es auf eigenes Risiko zu verwenden und es versteht sich, dass dieses Dokument nicht ohne Einschränkungen zur Verfügung gestellt wird.

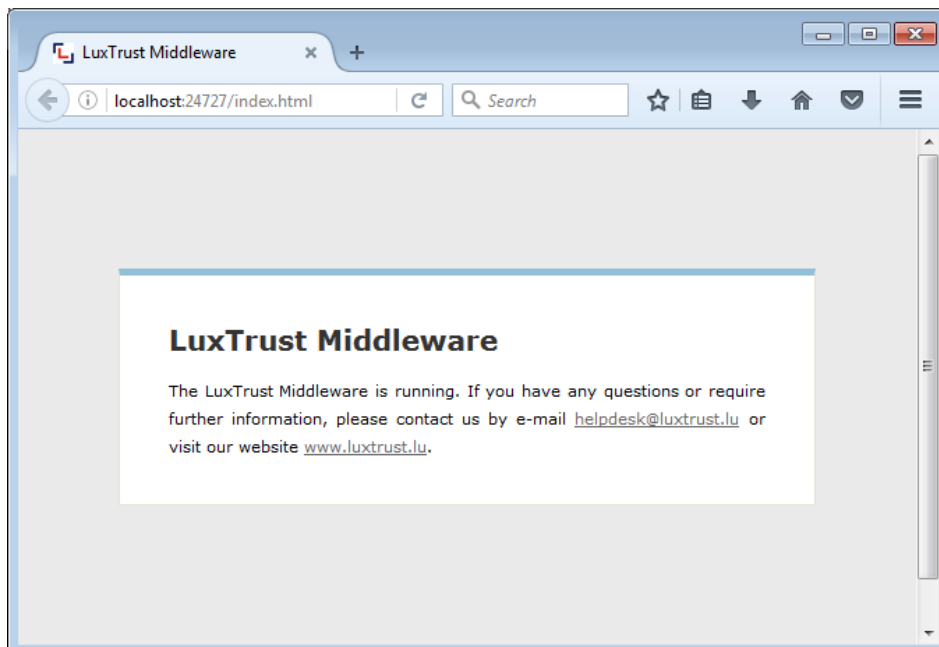
II Wie überprüfe ich die Konfiguration der LuxTrust Middleware?

Um zu überprüfen, ob die LuxTrust Middleware richtig läuft, führen Sie bitte die untenstehenden Schritte durch.

II.1 Überprüfen, ob die neue Middleware installiert ist und richtig läuft

Testen Sie, ob die neue LuxTrust Middleware auf Ihrem Computer installiert ist und richtig läuft, indem Sie auf den folgenden Link klicken <http://localhost:24727>

Wenn Sie die untenstehende Nachricht nicht in Ihrem Browser angezeigt bekommen, dann bitten wir sie, uns einen Printscreen ihres Bildschirmes zukommen lassen.



Sollten Sie nicht über die letzte Version der LuxTrust Middleware verfügen, dann können Sie diese downloaden von <http://drivers.luxtrust.lu>

II.2 Überprüfen, ob Ihr Browser Pop-Ups akzeptiert

Stellen Sie sicher, dass Ihr Browser Pop-Ups akzeptiert.

Mehr Informationen zu den Einstellungen Ihres Browser finden Sie, indem Sie Ihren Browser auswählen:

- Firefox: Klicken Sie [hier](#)
- Google Chrome: Klicken Sie [hier](#)
- Internet Explorer 11: Klicken Sie [hier](#)
- Safari: Klicken Sie [hier](#)
- Microsoft Edge: Klicken Sie [hier](#)

II.3 Hinzufügen von URLs in die « White List »

Sollten Ihre Firma mit einem Proxy arbeiten, bitten wir Sie, Ihre IT-Abteilung zu kontaktieren, damit sie den Zugriff auf folgenden URLs erlaubt (in die „White List“ hinzufügt):


- **ocsp.entrust.net**
- **ca.luxtrust.lu**
- **ltgroot.ocsp.luxtrust.lu**
- **crl.luxtrust.lu**
- **ssl.ocsp.luxtrust.lu**
- **orely.luxtrust.com**

II.4 Erzeugen der Log-Datei

Wenn das Problem weiterhin besteht, bitten wir Sie, eine Log-Datei zu erzeugen und sie uns zur weiteren Analyse des Problems an folgende Adresse zu schicken questions@luxtrust.lu.

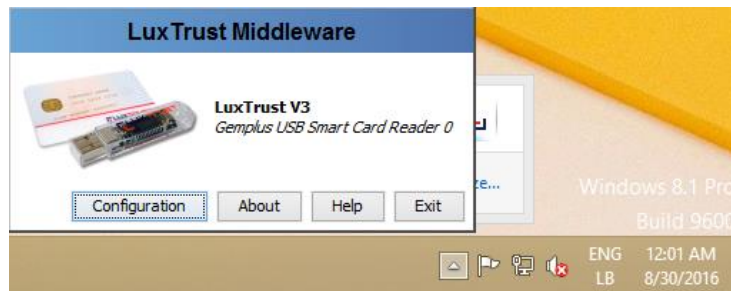
Gehen Sie dabei wie untenstehend beschrieben vor.

II.4.a Wenn Sie Windows benutzen

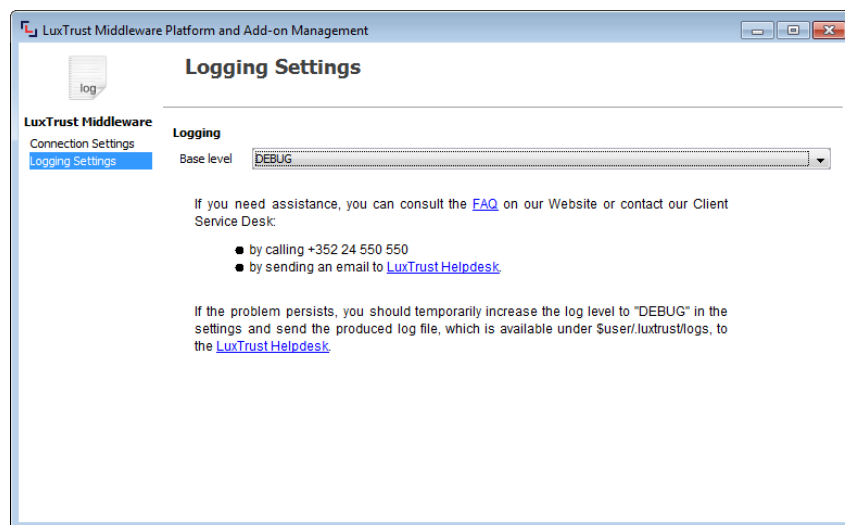
Klicken Sie auf das Symbol  in der Windows-Taskleiste, um die LuxTrust Middleware zu starten.



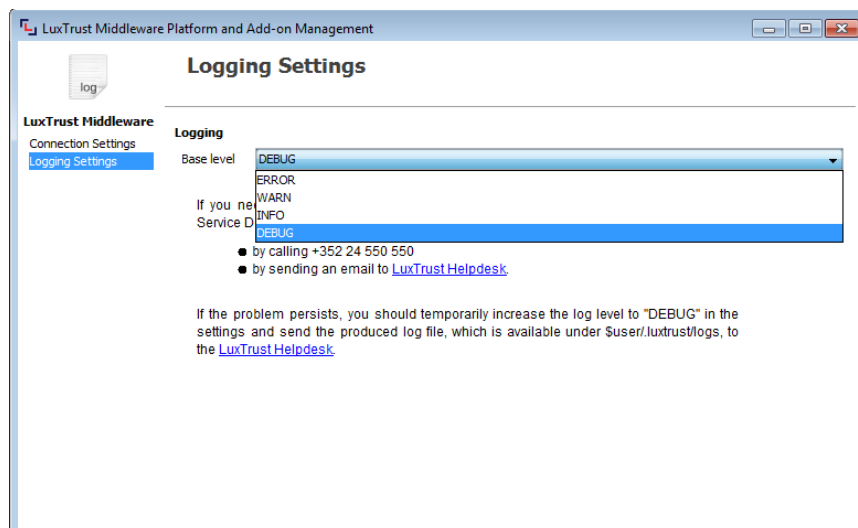
Klicken sie mit der rechten Maustaste auf die Taskleiste, dann klicken Sie mit der linken Maustaste auf « **Konfiguration** » in der LuxTrust Middleware:



Wählen Sie « **Protokollierungs-Einstellungen (Logging Settings)** »




In den « **Protokollierungs-Einstellungen** » können Sie das Informations-Niveau auswählen, das sie in dem Bericht erhalten möchten. Klicken Sie dazu rechts auf den schwarzen Pfeil « **Debug** » und beginnen Sie die Erstellung eines neuen Berichtes.



Senden Sie uns dann bitte die Datei **ChipGateway.log**, die sich in dem Ordner **\$user/.luxtrust/logs** befindet, per mail an questions@luxtrust.lu

II.4.b Wenn Sie MAC benutzen

Klicken Sie auf das LuxTrust Middleware-Symbol  im **Dock** Ihres Macs.



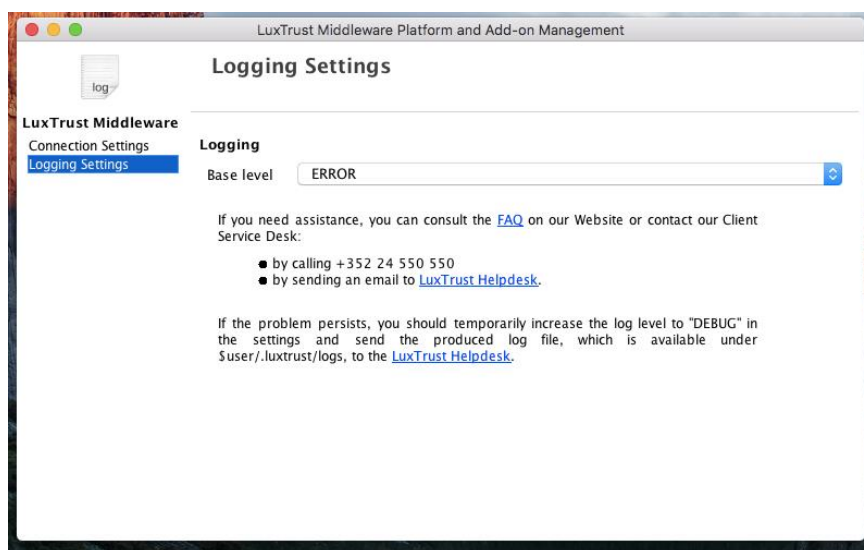
Folgende Informationen werden oben links in Ihrem Fenster angezeigt:



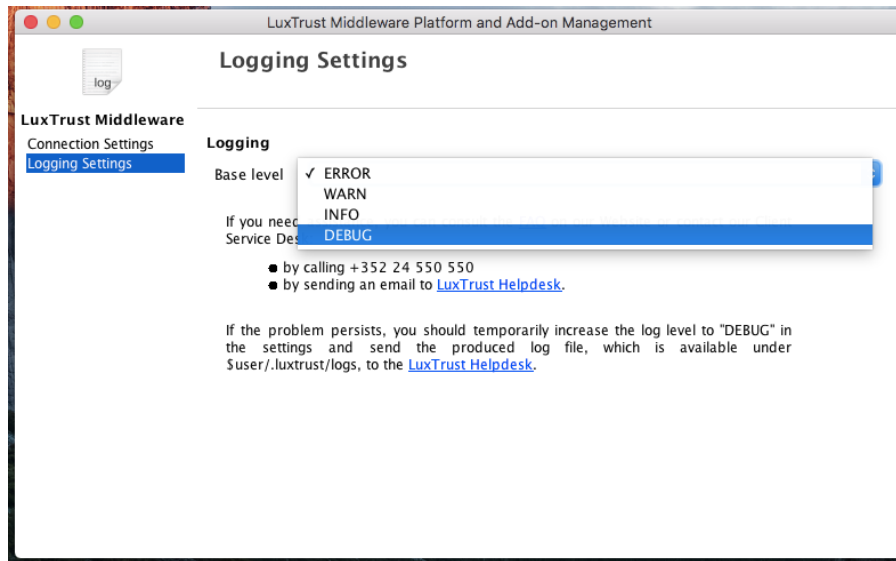
Klicken Sie auf den Pfeil in der Taskleiste, dann klicken Sie auf « **Konfiguration** » in der LuxTrust Middleware.



Wählen Sie « **Protokollierungs-Einstellungen (Logging Settings)** » aus:



In den « **Protokollierungs-Einstellungen** » können Sie das Informations-Niveau auswählen, das sie in dem Bericht erhalten möchten. Klicken Sie dazu rechts auf den schwarzen Pfeil « **Debug** » und beginnen Sie die Erstellung eines neuen Berichtes.



Senden Sie uns dann bitte die Datei **ChipGateway.log**, die sich in dem Ordner **\$user/.luxtrust/logs** befindet, per mail an questions@luxtrust.lu